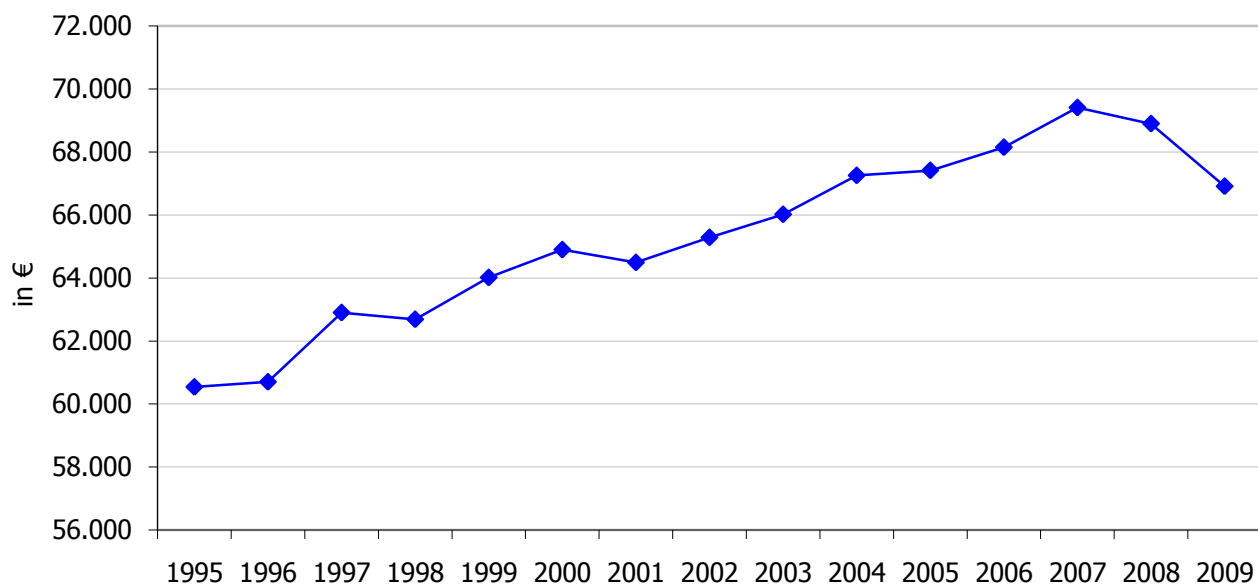


<b>Doelstelling</b>	<b>1.1.1 Vlaanderen groeit in 2020 uit tot een competitieve, polyvalente kenniseconomie die op een duurzame manier welvaart creëert.</b>
<b>Kernindicatoren</b>	Arbeidsproductiviteit
<b>Definitie</b>	Bruto toegevoegde waarde per werkzame persoon, uitgedrukt in kettingeuro's met referentiejaar 2006.
<b>Streefwaarde</b>	Een toename van de arbeidsproductiviteit in reële termen.
<b>Dimensies</b>	Geen
<b>Vergelijking ruimte</b>	Niveau Vlaams Gewest
<b>Vergelijking tijd</b>	Jaarcijfers sedert 1995 (start regionale rekeningen volgens ESR95)
<b>Frequentie en stiptheid</b>	De data voor T komen jaarlijks beschikbaar eind T+1 of in het voorjaar van T+2. Herzieningen zijn mogelijk in het najaar van T+2.
<b>Laatst gewijzigd</b>	22/12/2010
<b>Meetmethode</b>	Bruto toegevoegde waarde uit de jaarrekeningen van de bedrijven + schattingen voor de niet-jaarrekeningplichtige bedrijven. Selectie voor Vlaams Gewest. (op basis BTW, RSZ, ...). Werkgelegenheid: op basis RSZ en RSVZ, omgerekend naar definities ESR95.
<b>Bron data</b>	Instituut voor de Nationale Rekeningen (INR)
<b>Meer informatie</b>	<a href="http://www.belgostat.be">www.belgostat.be</a>

Arbeidsproductiviteit (in kettingeuro's met referentiejaar 2008)  
Vlaams Gewest



#### Bespreking

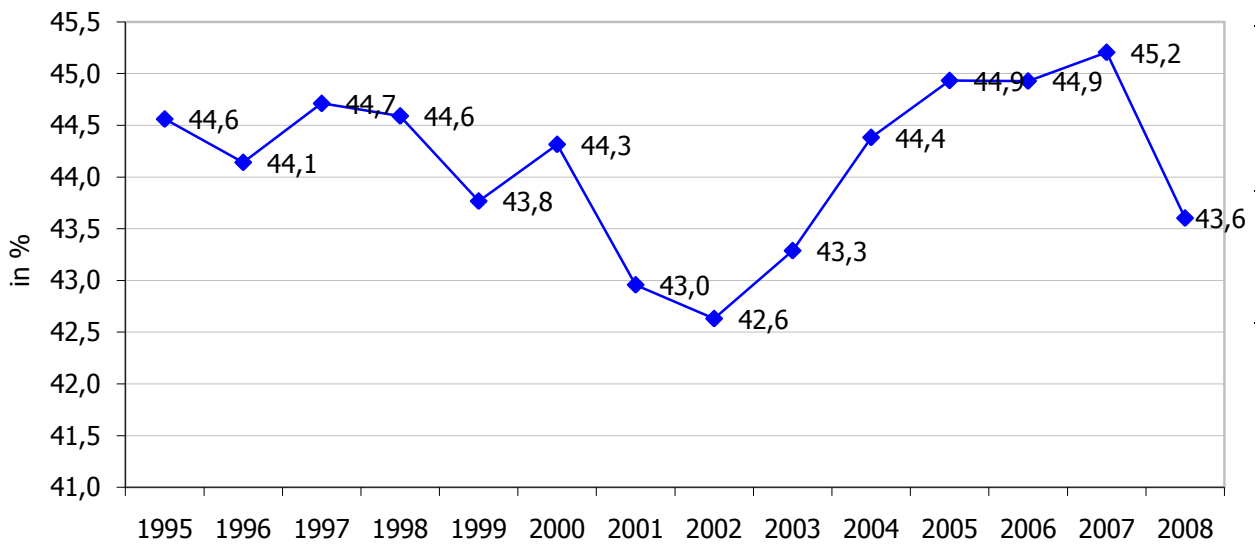
De arbeidsproductiviteit is de belangrijkste determinant van de Vlaamse welvaart.

Op lange termijn gaat de arbeidsproductiviteit in stijgende lijn. Enkel in periodes van zwakke conjunctuur (1996, 2001, 2008) of recessie (2009) is er geen groei waarneembaar.

In 2009 was er - in historisch perspectief - een grotere terugval van de arbeidsproductiviteit. De financieel-economische crisis van 2009, met een sterke inzinking van het bbp, is daar de oorzaak van. Het betekent echter ook dat het streefdoel van 'een toename' in 2009 niet bereikt wordt.

<b>Doelstelling</b>	<b>1.1.2 Vlaanderen groeit in 2020 uit tot een competitieve, polyvalente kenniseconomie die op een duurzame manier welvaart creëert.</b>
<b>Kernindicatoren</b>	Aandeel van het bruto exploitatie-overschot in de toegevoegde waarde
<b>Definitie</b>	BEO / TW, met: BEO = bruto exploitatie-overschot (bruto toegevoegde waarde - loonmassa) TW = bruto toegevoegde waarde (uitgedrukt in lopende prijzen)
<b>Streefwaarde</b>	Een toename van het bruto exploitatie-overschot
<b>Dimensies</b>	Geen
<b>Vergelijking ruimte</b>	Niveau Vlaams Gewest
<b>Vergelijking tijd</b>	Jaarcijfers sedert 1995 (start regionale rekeningen volgens ESR95)
<b>Frequentie en stiptheid</b>	De data voor T komen jaarlijks beschikbaar eind T+2 of in het voorjaar van T+3. Herzieningen zijn mogelijk in het najaar van T+3.
<b>Laatst gewijzigd</b>	22/12/2010
<b>Meetmethode</b>	Bruto toegevoegde waarde uit de jaarrekeningen van de bedrijven + schattingen voor de niet-jaarrekeningplichtige bedrijven. Selectie voor Vlaams Gewest. (op basis BTW, RSZ, ...). Loonmassa: op basis RSZ, omgerekend naar definities ESR95. Merk op: de verloning van zelfstandige arbeid is hier niet inbegrepen.
<b>Bron data</b>	Instituut voor de Nationale Rekeningen (INR)
<b>Meer informatie</b>	<a href="http://www.belgostat.be">www.belgostat.be</a>

Aandeel van het bruto exploitatie-overschot in de bruto toegevoegde waarde  
(berekend op data in lopende prijzen)  
Vlaams Gewest



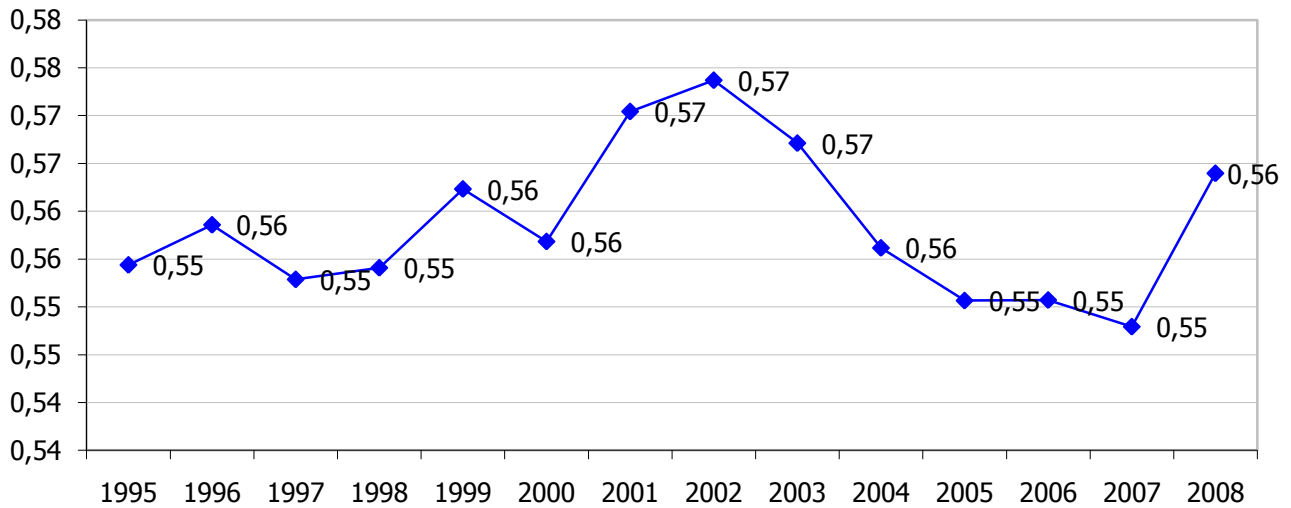
#### Bespreking

Het aandeel van het bruto exploitatie-overschot in de toegevoegde waarde is een maatstaf voor het concurrentievermogen van de Vlaamse economie.

De indicator daalde tussen 1995 en 2002, maar wist zich te herpakken tot en met 2007. De afzwakkende conjunctuur in de loop van 2008 zorgde opnieuw voor een duidelijke terugloop van deze indicator. De waarde van deze indicator bevond zich in 2008 op een lager niveau dan in 1995; daarmee wordt het streefdoel (toename) niet bereikt.

<b>Doelstelling</b>	<b>1.1.3 Vlaanderen groeit in 2020 uit tot een competitieve, polyvalente kenniseconomie die op een duurzame manier welvaart creëert.</b>
<b>Kernindicatoren</b>	Loonkost per eenheid product
<b>Definitie</b>	Verhouding van: - loonkost per werknemer; - arbeidsproductiviteit (bruto toegevoegde waarde per werknemer)  Uitgedrukt in lopende prijzen
<b>Streefwaarde</b>	Een afname van de loonkost per eenheid product
<b>Dimensies</b>	Geen
<b>Vergelijking ruimte</b>	Niveau Vlaams Gewest
<b>Vergelijking tijd</b>	Jaarcijfers sedert 1995 (start regionale rekeningen volgens ESR95)
<b>Frequentie en stiptheid</b>	De data voor T komen jaarlijks beschikbaar eind T+2 of in het voorjaar van T+3. Herzieningen zijn mogelijk in het najaar van T+3.
<b>Laatst gewijzigd</b>	22/12/2010
<b>Meetmethode</b>	Bruto toegevoegde waarde uit de jaarrekeningen van de bedrijven + schattingen voor de niet-jaarrekeningplichtige bedrijven. Selectie voor Vlaams Gewest. (op basis BTW, RSZ, ...). Loonmassa: op basis RSZ, omgerekend naar definitie ESR95. Werknemers: op basis RSZ, omgerekend naar definitie ESR95.
<b>Bron data</b>	Instituut voor de Nationale Rekeningen (INR)
<b>Meer informatie</b>	<a href="http://www.belgostat.be">www.belgostat.be</a>

### Loonkost per eenheid product Vlaams Gewest

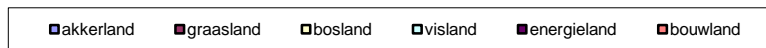
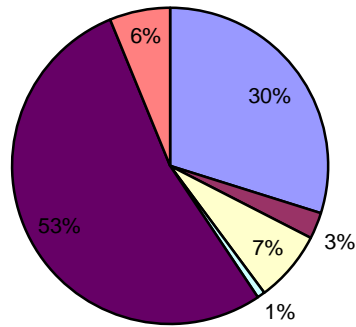


#### Bespreking

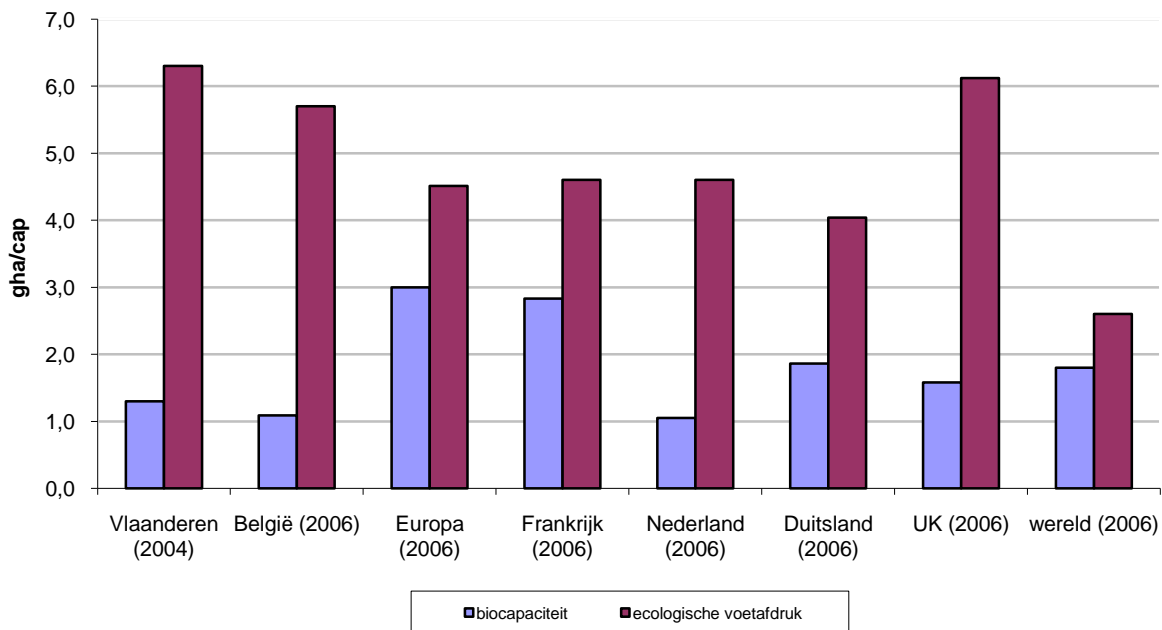
De loonkost per eenheid product is een maatstaf voor het concurrentievermogen van de Vlaamse economie. De indicator kende een toename tussen 1995 en 2002, zij het niet ononderbroken. In 2003, 2004 en 2005 was er een merkbare daling (= evolutie ten gunste). In 2006 volgde een stabilisatie, en in 2007 opnieuw een daling. Maar de verslechterende conjunctuur van 2008 zorgde opnieuw voor een hoger aandeel van de loonkost in de bruto toegevoegde waarde. De waarde van deze indicator is in 2008 hoger dan in 1995. Het streefdoel (afname) wordt niet bereikt.

<b>Doelstelling</b>	<b>1.1.5 Vlaanderen groeit in 2020 uit tot een competitieve, polyvalente kenniseconomie die op een duurzame manier welvaart creëert.</b>
<b>Kernindicatoren</b>	Ecologische voetafdruk
<b>Definitie</b>	De Ecologische Voetafdruk (EV) geeft aan hoeveel biologisch productieve land- en wateroppervlakte een bepaalde bevolking in een bepaald jaar nodig heeft voor infrastructuur en recreatievoorzieningen, om de noodzakelijke hernieuwbare grondstoffen te leveren en om de CO2-emissies ten gevolge van de verbranding van fossiele brandstoffen op te nemen. De ecologische voetafdruk geeft aldus een beeld van het regenererend vermogen van de biosfeer nodig om het gebruik van hulpbronnen door een bepaalde populatie te compenseren. De Ecologische Voetafdruk wordt uitgedrukt in 'globale hectare', een oppervlaktemaat die overeenkomt met de (wereld)gemiddelde productie per hectare van alle biologisch productieve gebieden.
<b>Streefwaarde</b>	Daling ecologische voetafdruk
<b>Dimensies</b>	6 landgebruikstypes: akkerland, graasland, visland, energieland, bouwland en bosland
<b>Vergelijking ruimte</b>	Vlaams Gewest, België, buurlanden, Europa, wereld
<b>Vergelijking tijd</b>	2004 (Vlaanderen), 2006 (België, buurlanden, Europa, wereld)
<b>Frequentie en stiptheid</b>	Landen, wereld: 2-jaarlijks (Global Footprint Network)
<b>Laatst gewijzigd</b>	7/12/2010
<b>Meetmethode</b>	De Ecologische Voetafdruk wordt berekend a.d.h.v. de gestandaardiseerde methodologie (de national footprint accounts) die ontwikkeld is door het Global Footprint Network. Hierdoor zijn de resultaten internationaal vergelijkbaar. De EV van Vlaanderen werd berekend met de National Footprint Accounts, editie 2008. De EV van de andere landen en de wereld werd berekend op basis van de editie 2009. Voor Vlaanderen werden er wel andere, nauwkeurigere databronnen gebruikt dan de databronnen die het Global Footprint Network zelf gebruikt.
<b>Bron data</b>	VMM-MIRA, Ecolife vzw, Global Footprint Network
<b>Meer informatie</b>	<a href="http://www.milieurapport.be/Upload/main/2010_01_Berekening_ecologische_voetafdruk_Vlaanderen_v2_TW.pdf">http://www.milieurapport.be/Upload/main/2010_01_Berekening_ecologische_voetafdruk_Vlaanderen_v2_TW.pdf</a> <a href="http://www.footprintnetwork.org/en/index.php/GFN/">http://www.footprintnetwork.org/en/index.php/GFN/</a> <a href="http://www.wwf.be/media/WWF_Report_EF_BE_NL_724358.pdf">http://www.wwf.be/media/WWF_Report_EF_BE_NL_724358.pdf</a>

### Ecologische voetafdruk Vlaanderen (2004)



### Ecologische voetafdruk en biocapaciteit

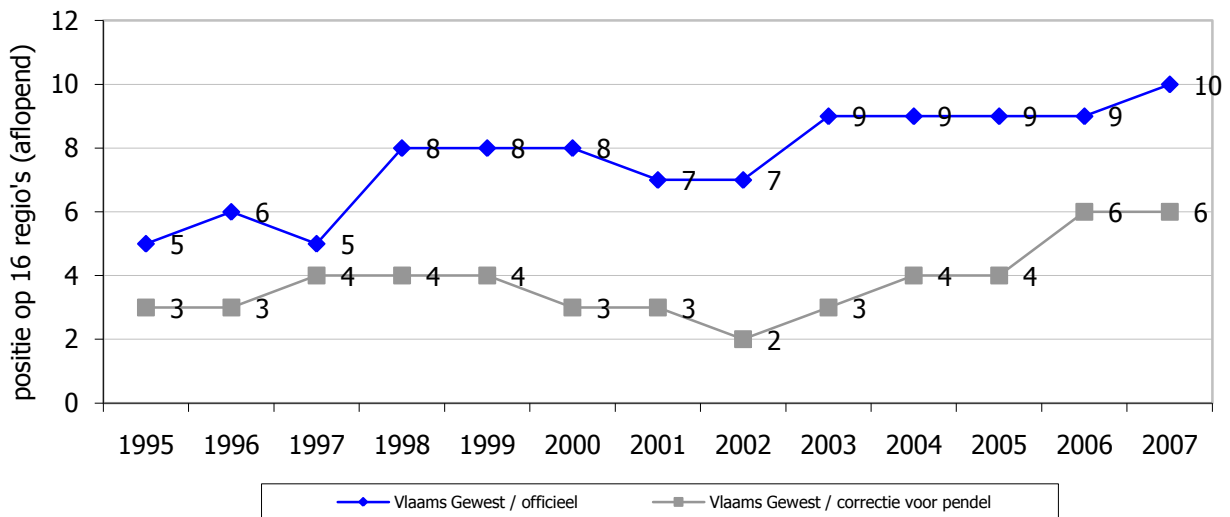


### Bespreking

De consumptievoetafdruk van Vlaanderen volgens de NFA-methode (national footprint accounts 2008) bedroeg in 2004 6,3 globale hectare per capita. De biocapaciteit bedroeg slechts 1,3 gha/cap. Vlaanderen heeft bijgevolg een ecologisch deficit van minstens 5 gha/cap. 53% van de Vlaamse consumptievoetafdruk (3,3 gha/cap) bestaat uit energieland. De hernieuwbare materialen (van akkerland, bosland, grasland en visland) nemen 41% (2,6 gha/cap) voor hun rekening. 6% is bouwland (0,4 gha/cap). De consumptievoetafdruk van Vlaanderen is dus voornamelijk energiegebonden. De Vlaamse voetafdrukberekening wordt sterk bepaald door de handel met andere regio's: de voetafdrukken van import en export zijn ongeveer 5 keer groter dan de voetafdrukken van productie en consumptie in Vlaanderen zelf. De voetafdruk van een gemiddelde Vlaming ligt 3,5 keer hoger dan de mondiale biocapaciteit van 1,8 gha per capita. Als iedereen zou leven zoals een Vlaming, hebben we dus meer dan 3 planeten nodig.

<b>Doelstelling</b>	<b>1.2.1 Vlaanderen behoort in 2020 tot de top vijf van de kennisintensieve regio's op het vlak van geproduceerde en verdiende welvaart.</b>
<b>Kernindicatoren</b>	BBP per inwoner
<b>Definitie</b>	BBP gedeeld door het inwoneraantal, uitgedrukt in € koopkrachtpariteiten. Twee reeksen voor het BBP: - de officieel geregistreerde reeks - de reeks gecorrigeerd voor pendelbewegingen  De reeksen zijn uitgedrukt in € koopkrachtpariteiten, om een ruimtelijke vergelijking mogelijk te maken.
<b>Streefwaarde</b>	Het Vlaamse Gewest moet behoren tot de top-5 van de VIA kennisintensieve regio's.
<b>Dimensies</b>	Geen
<b>Vergelijking ruimte</b>	Vergelijking met 16 ViA benchmarkregio's (nieuwe set dd. januari 2010)
<b>Vergelijking tijd</b>	Jaarcijfers sedert 1995 (start regionale rekeningen volgens ESR95)
<b>Frequentie en stiptheid</b>	De data voor T komen jaarlijks beschikbaar in het voorjaar van T+2. Herzieningen zijn mogelijk in het najaar van T+2.
<b>Laatst gewijzigd</b>	15/12/2010
<b>Meetmethode</b>	BBP en Bruto toegevoegde waarde uit de jaarrekeningen van de bedrijven + schattingen voor de niet-jaarrekeningplichtige bedrijven. Selectie voor Vlaams Gewest. (op basis BTW, RSZ, ...). Inwoneraantal: Eurostat-data op basis van de nationale statistische instituten.
<b>Bron data</b>	Instituut voor de Nationale Rekeningen (INR)
<b>Meer informatie</b>	<a href="http://www.belgostat.be">www.belgostat.be</a>

BBP per inwoner (in € KKP)  
Rangschikking Vlaams Gewest op 16 EU kennisintensieve regio's



## Bespreking

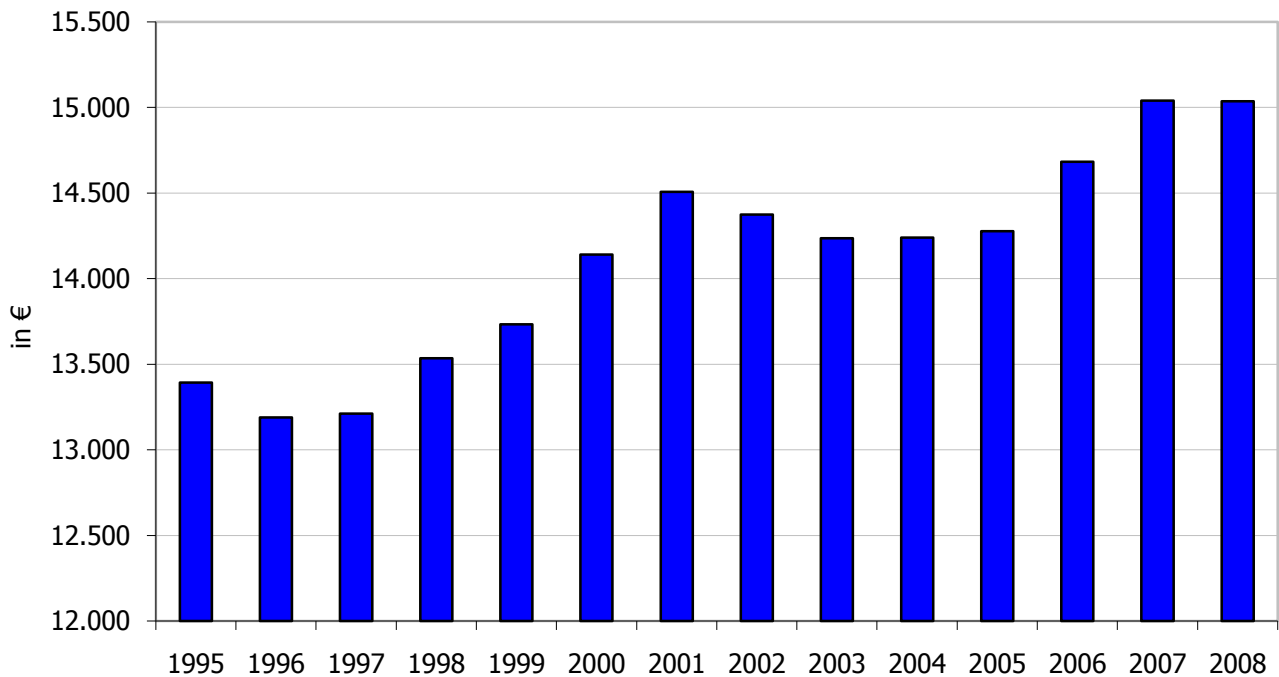
Sedert 1995 verliest het Vlaamse Gewest wat terrein in de rangschikking van het bbp per inwoner in de lijst met de 16 VIA benchmarkregio's. Dit hoeft niet te verwonderen daar de benchmarkregio's bepaald werden op basis van hun goede prestaties op het vlak van economie en innovatie, en dit volgens recent cijfermateriaal. Volgens het officiële bbp per inwoner staat het Vlaamse Gewest op een 10de plaats op 16 regio's in 2007.

Uiteraard presteert het Vlaamse Gewest beter als het BBP dat pendelaars voortbrengen toegerekend wordt aan het gewest van woonplaats (schatting). Maar ook in deze lijst verliest het Vlaamse Gewest enige plaatsen t.o.v. de benchmarkregio's.

De doelstelling (behoren tot de top-5) wordt noch volgens de officiële indicator, noch volgens de voor pendel gecorrigeerde indicator bereikt.

<b>Doelstelling</b>	<b>1.2.2 Vlaanderen behoort in 2020 tot de top vijf van de kennisintensieve regio's op het vlak van geproduceerde en verdiende welvaart.</b>
<b>Kernindicatoren</b>	Beschikbaar inkomen per inwoner
<b>Definitie</b>	Beschikbaar inkomen: inkomen na belastingen en sociale zekerheidsbijdragen. Uitgedrukt in reële termen a.h.v. het geharmoniseerde indexcijfer van de consumptieprijzen (HICP)
<b>Streefwaarde</b>	Een toename van het reële beschikbare inkomen
<b>Dimensies</b>	Geen
<b>Vergelijking ruimte</b>	Niveau Vlaams Gewest
<b>Vergelijking tijd</b>	Jaarcijfers sedert 1995 (start regionale rekeningen volgens ESR95)
<b>Frequentie en stiptheid</b>	De data voor T komen jaarlijks beschikbaar eind T+2 of in het voorjaar van T+3. Herzieningen zijn mogelijk in het najaar van T+3.
<b>Laatst gewijzigd</b>	15/12/2010
<b>Meetmethode</b>	Beschikbaar inkomen: op basis van de fiscale aangiften, geglobaliseerd door ADSEI, aangepast aan de ESR95-definities. Inwoneraantal: data ADSEI HICP: data van de FOD Economie.
<b>Bron data</b>	Instituut voor de Nationale Rekeningen (INR), ADSEI, FOD Economie.
<b>Meer informatie</b>	<a href="http://www.belgostat.be">www.belgostat.be</a>

## Reëel beschikbaar inkomen per hoofd

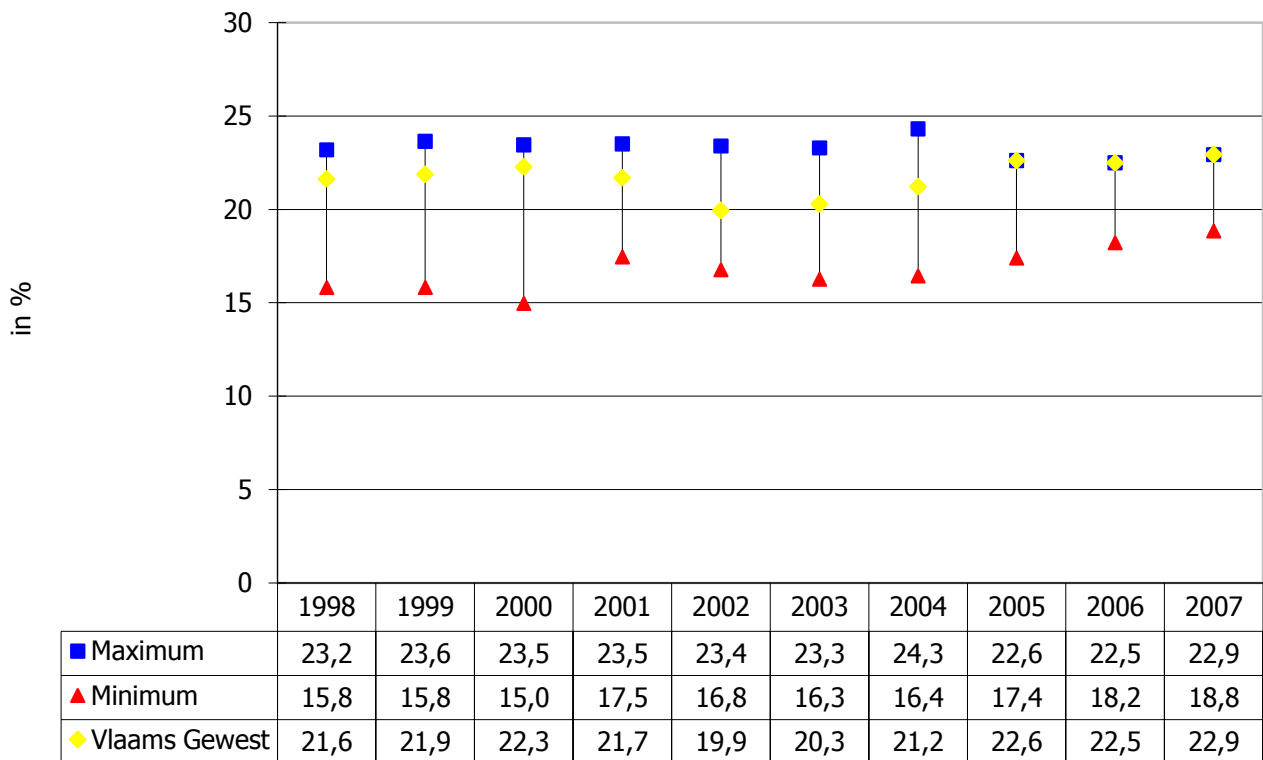


### Bespreking

Her reëel beschikbaar inkomen per inwoner kende een toename tussen 1996 en 2001. Onder invloed van de lagere conjunctuur was er een daling van 2002 tot 2003. In 2006 en 2007 gaat de aantrekkende conjunctuur hand in hand met een toename van het reële beschikbaar inkomen per inwoner. In 2008 is er opnieuw een stabilisatie, te wijten aan de zwakkere conjunctuur en dalingen van de beurswaarden. Daarmee is er een pauze in het bereiken van de doelstelling (toename). Maar in vergelijking met 1995 is er wel duidelijk vooruitgang.

<b>Doelstelling</b>	<b>1.3.1 Het Vlaamse Gewest blijft in 2020 bij de top vijf van de kennisintensieve regio's op het gebied van investeringen.</b>
<b>Kernindicatoren</b>	Totale investeringsratio
<b>Definitie</b>	Investeringen van de totale economie in verhouding tot het BBP, in lopende prijzen.
<b>Streefwaarde</b>	Het Vlaamse Gewest zit in de top-5 op het vlak van de investeringsratio in de lijst met VIA kennisintensieve regio's.
<b>Dimensies</b>	Geen
<b>Vergelijking ruimte</b>	Vergelijking met de 16 ViA benchmarkregio's (nieuwe set dd. januari 2010)
<b>Vergelijking tijd</b>	Jaarcijfers sedert 1998
<b>Frequentie en stiptheid</b>	De data voor T komen jaarlijks beschikbaar in T+3, of nog later, afhankelijk van regio tot regio.
<b>Laatst gewijzigd</b>	16/12/2010
<b>Meetmethode</b>	Bruto vaste kapitaalvorming uit de jaarrekeningen van bedrijven, BTW-statistieken e.a. Opmaak volgen ESR95-rekenstelsel door Eurostat.
<b>Bron data</b>	Eurostat
<b>Meer informatie</b>	<a href="http://www.belgostat.be">www.belgostat.be</a>

Investeringsratio.  
Vlaams Gewest versus VIA benchmarkregio's

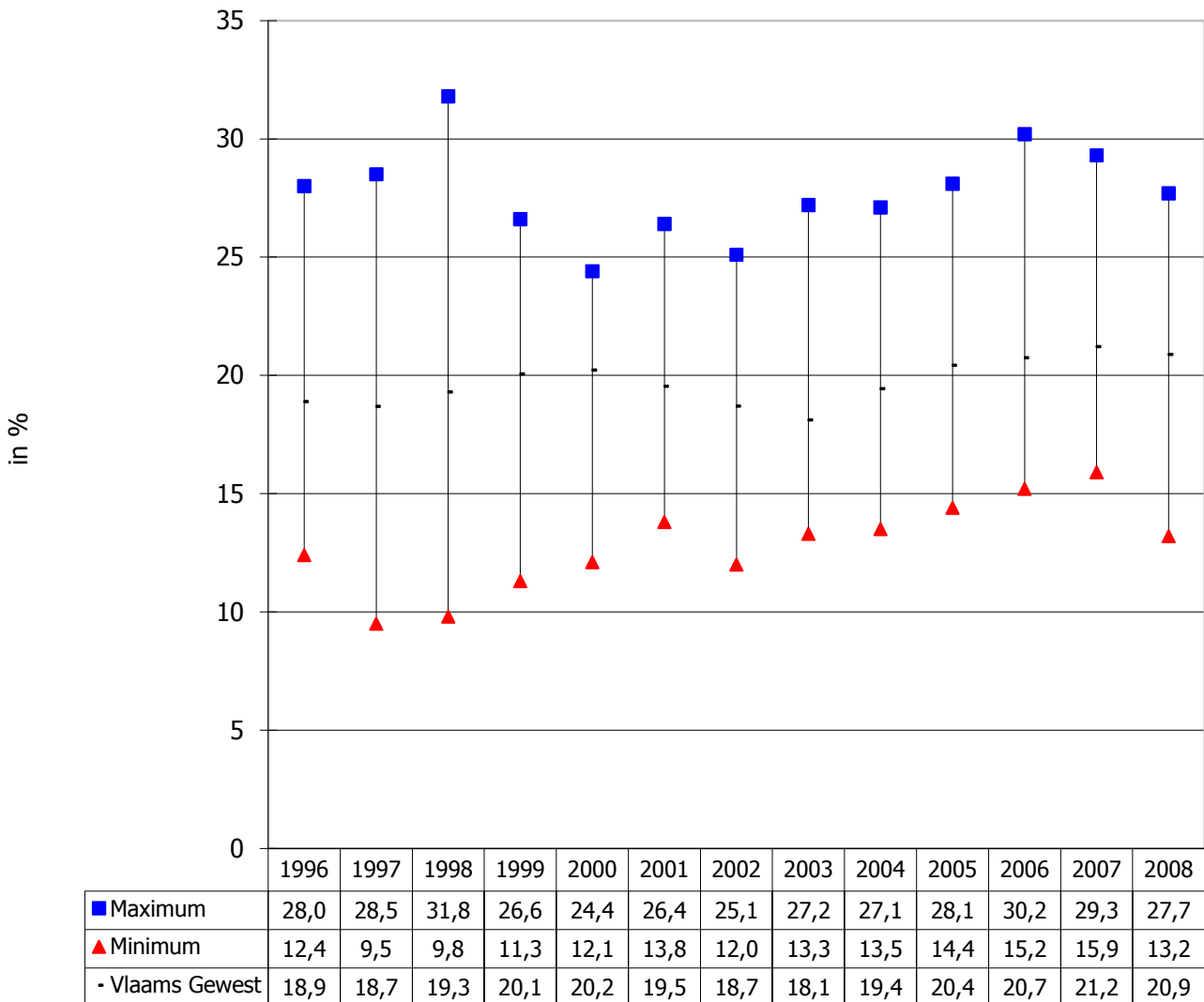


Bespreking

De investeringsratio is in het Vlaamse Gewest in 2007 het hoogst van alle VIA kennisintensieve regio's, echter zonder Baskenland, Midi-Pyrénées en de Britse regio's waarvoor geen gegevens beschikbaar zijn. Tot en met 2000 zijn wel alle gegevens beschikbaar en dan scoort Vlaanderen nog steeds behoorlijk (4de plaats). De recentste gegevens zijn van 2007, dus het effect van de financieel-economische crisis is nog niet zichtbaar. De Vlaamse investeringsratio is in 2007 het hoogst (22,9%) van alle beschouwde jaren.

<b>Doelstelling</b>	<b>1.3.2 Het Vlaamse Gewest blijft in 2020 bij de top vijf van de kennisintensieve regio's op het gebied van investeringen.</b>
<b>Kernindicatoren</b>	Investeringsratio private sector
<b>Definitie</b>	Investeringen van de private sector in verhouding tot het BBP, in lopende prijzen.
<b>Streefwaarde</b>	behoren tot de top EU landen
<b>Dimensies</b>	Geen
<b>Vergelijking ruimte</b>	EU landen
<b>Vergelijking tijd</b>	Jaarcijfers sedert 1995 (start regionale rekeningen volgens ESR95)
<b>Frequentie en stiptheid</b>	De data voor T komen jaarlijks beschikbaar in T+2.
<b>Laatst gewijzigd</b>	16/12/2010
<b>Meetmethode</b>	Bruto vaste kapitaalvorming uit de jaarrekeningen van bedrijven, BTW-statistieken e.a. Opmaak volgen ESR95-rekenstelsel door Eurostat.
<b>Bron data</b>	Eurostat
<b>Meer informatie</b>	<a href="http://www.belgostat.be">www.belgostat.be</a>

Investeringsratio private sector.  
Vlaams Gewest versus EU27-landen



Bespreking

De investeringsratio van de private sector is in het Vlaamse Gewest relatief hoog in vergelijking met de oude EU15. In de oude EU15 deden in 2007 enkel Ierland en Spanje het beter, en in 2008 enkel Spanje (invloed bouwactiviteit in deze landen toen). Het Vlaamse Gewest behoort dus tot de top in een vergelijking met de EU15 landen (zoals bepaald in de doelstelling).

Maar een aantal nieuwe lidstaten weet hogere ratio's te realiseren (Roemenië, Slovenië, Slowakije, Bulgarije, ...).

De indicator klom in Vlaanderen gestaag tot in 2000, jaar van hoogconjunctuur. Nadien volgde een verzwakking. Sedert 2004 zat de indicator echter weer in de lift (parallel met de aantrekkende conjunctuur) tot 2008, toen de private investeringsratio opnieuw iets achteruitging.