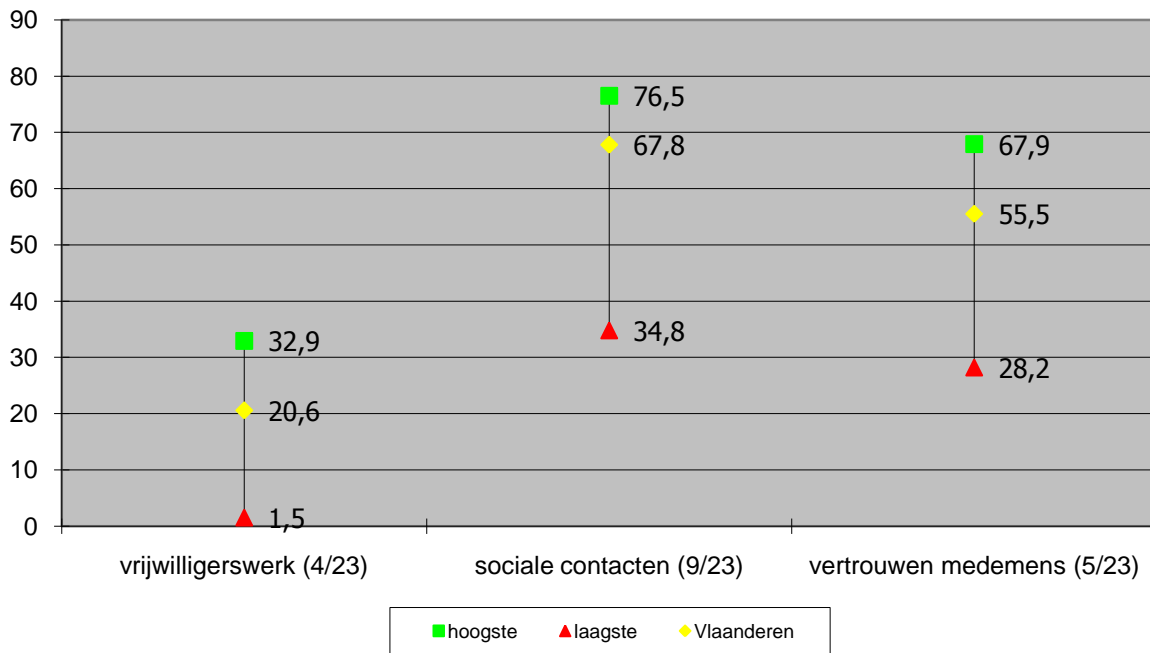


Doelstelling	2.1.1 In 2020 is Vlaanderen een solidaire, open en verdraagzame samenleving waarin het sociaal kapitaal minstens op het niveau ligt van de top vijf van Europese landen.
Kernindicator	Sociaal kapitaal wordt hier gemeten aan de hand van drie indicatoren: 1) actieve betrokkenheid in vrijwilligerswerk 2) vertrouwen in de medemens en 3) sociale contacten met vrienden, familie en burens
Definitie	1) vrijwilligerswerk is het aandeel Vlamingen dat minstens maandelijks vrijwilligerswerk doet ; 2) vertrouwen in de medemens is de gemiddelde score op een schaal van 0 tot 100; 3) contacten met vrienden, familie en burens is het aandeel Vlamingen dat minstens wekelijks contact heeft. De figuur geeft de hoogste score, de laagste score en de score voor Vlaanderen. Tevens wordt onderaan de ranking aangegeven.
Streefwaarde	Top 5 van de Europese landen
Dimensies	/
Vergelijking ruimte	23 Europese landen (incl. Zwitserland, Rusland, Oekraïne, Noorwegen) die deelnemen aan het European Social Survey programma
Vergelijking tijd	2006-2008
Frequentie en stintheid	2 jaarlijks zonder garanties dat vraagstelling identiek blijft
Laatst gewijzigd	21/12/2010
Meetmethode	face to face survey aangestuurd door wetenschappelijke onderzoeksinstellingen. Voor Vlaanderen de KULeuven
Bron data	European Social Survey (ESS)
Meer informatie	http://www.europeansocialsurvey.org/

Sociaal kapitaal: internationale vergelijking (2008)



* ranking 23 landen

Bespreking

In 2008 beweerde 20,6% van de Vlamingen minstens maandelijks vrijwilligerswerk te doen. Van de 23 EU-lidstaten die toen aan de European Social Survey hebben deelgenomen, nam Vlaanderen de 4de positie in. Vlaanderen heeft daarmee zijn positie verbeterd ten opzichte van de meting in 2006.

In 2008 beweerde 68% wekelijks contact te hebben met familie en vrienden. Ten opzichte van 2006 is er weinig verschuiving.

Op de vertrouwensschaal halen de Vlamingen een gemiddelde score van 55,5. In vergelijking met 2006 is dit vrijwel ongewijzigd. Vlaanderen wint wel enkele plaatsen in de ranking van de EU-lidstaten. Van de 9de naar de 5de plaats.

Doelstelling	2.4.1 Discriminatie is in 2020 uitgebannen, de evenredige arbeidsdeelname is verzekerd en de deelname van alle kansengroepen aan andere domeinen van de maatschappij is proportioneel tot hun deel in de bevolking.
Kernindicatoren	Houding ten opzichte van holebi's en holebiseksualiteit
Definitie	<p>Attitudes tegenover kansengroepen liggen aan de basis van discriminerend gedrag. Het is belangrijk om te monitoren of vooroordelen en negatieve gevoelens ten aanzien van kansengroepen toenemen dan wel afnemen. De houding ten opzichte van holebi's en holebiseksualiteit wordt opgevolgd aan de hand van een specifieke module in de SCV-survey van de Studiedienst van de Vlaamse Regering. Er wordt aan de respondenten gevraagd aan te geven in welke mate ze het eens zijn met een aantal stellingen (helemaal eens, eens, noch eens noch oneens, oneens, helemaal oneens).</p> <p>Via een factoranalyse kunnen binnen deze stellingen 2 verschillende dimensies worden onderscheiden. Een eerste dimensie groepeert een aantal stellingen over huwelijks- en adoptierecht. Door de gemiddelde score te berekenen van deze stellingen wordt een samengestelde variabele geconstrueerd die de mate van "weerstand tegen gelijke rechten voor holebi's" weergeeft. Een tweede dimensie groepeert een aantal stellingen over de aandacht voor holebiseksualiteit in het openbaar en de media op basis waarvan een samengestelde variabele kan worden geconstrueerd die het "ervaren van overdreven aandacht voor holebiseksualiteit" weergeeft. Voor beide variabelen geldt: hoe hoger de score, hoe negatiever de houding.</p>
Streefwaarde	Discriminatie is in 2020 uitgebannen.
Dimensies	Houding wordt weergegeven voor gehele Vlaamse bevolking en opgesplitst naar geslacht en leeftijdsgroep.
Vergelijking ruimte	/
Vergelijking tijd	2006-2007
Frequentie en stiptheid	Module wordt periodiek opgenomen in de SCV-survey. Werd al opgenomen in 2006 en 2007. Nieuwe opname is voorzien in SCV 2011.
Laatst gewijzigd	2007
Meetmethode	Survey
Bron data	SCV-survey
Meer informatie	http://aps.vlaanderen.be/sgml/largereeksen/4006.htm

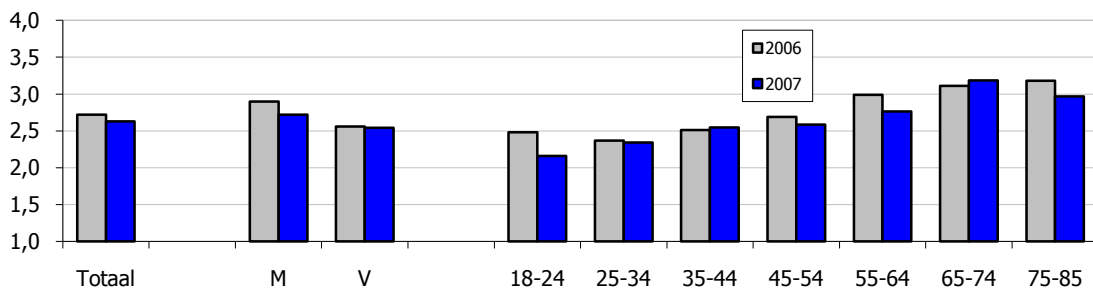
Variabele "**weerstand tegen gelijke rechten voor holebi's**" omvat volgende stellingen:

1. Het is goed dat paren van hetzelfde geslacht nu ook kunnen trouwen
2. Koppels van 2 mannen moeten dezelfde rechten krijgen als koppels van verschillend geslacht om kinderen te adopteren
3. Koppels van 2 vrouwen moeten dezelfde rechten krijgen als koppels van verschillend geslacht om kinderen te adopteren

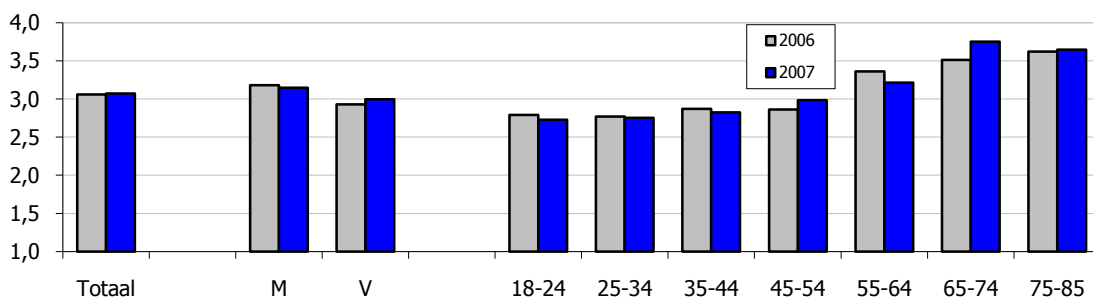
Variabele "**ervaren van overdreven aandacht voor holebiseksualiteit**" omvat volgende stellingen:

1. Er is in het algemeen teveel aandacht voor homoseksualiteit
2. Homoseksuelen moeten niet zo overdreven doen
3. Als homoseksuelen net zo behandeld willen worden als iedereen, moeten ze niet zo veel ophef maken over hun seksuele voorkeur
4. Al die aandacht voor homoseksuelen gaat u op den duur vervelen
5. Homoseksuelen leggen teveel nadruk op hun seksuele geaardheid
6. Documentaires op televisie over homoseksuelen vindt u onnodig

Weerstand tegen gelijke rechten voor holebi's
(schaal van 1 tot 5: hoe hoger, hoe negatiever)



Ervaren van overdreven aandacht voor holebiseksualiteit
(schaal van 1 tot 5: hoe hoger, hoe negatiever)



Bespreking

Uit de resultaten van de afzonderlijke stellingen (niet in grafieken) blijkt zowel in 2006 als in 2007 vooreerst een brede algemene aanvaarding van holebi's en holebiseksualiteit in Vlaanderen. De grote meerderheid vindt dat holebi's hun leven moeten kunnen leiden zoals zij dat willen (89% in 2006, 90% in 2007). Tegelijk blijkt de strijd voor gelijke rechten voor holebi's bij een aanzienlijk deel van de bevolking op bezwaren te stuiten. Zo is bijna 1 op 5 Vlamingen expliciet tegen het homohuwelijk (18% in 2006, 17% in 2007). Nog negatiever zijn de reacties op de vermeende overdreven aandacht in onze samenleving voor holebi's en holebiseksualiteit. 4 op de 10 Vlamingen vindt dat er in het algemeen te veel aandacht is voor homoseksualiteit (40% in 2006, 41% in 2007). Ondanks een op het eerste zicht brede, algemene aanvaarding, blijkt een meer impliciete negatieve houding tegenover holebiseksualiteit behoorlijk verspreid. De houding tegenover holebiseksualiteit is dus niet eenduidig maar omvat verschillende dimensies. Mensen reageren anders naar gelang het gaat over algemene aanvaarding van holebi's, over gelijke rechten voor holebi's, over aandacht voor holebiseksualiteit in het openbaar en de media of over holebiseksualiteit in de naaste omgeving.

Op basis van een factoranalyse kunnen op basis van de stellingen uit de SCV-module 2 samengestelde variabelen worden geconstrueerd die aansluiten bij 2 van bovengenoemde dimensies. Het gaat om de bestaande "weerstand tegen gelijke rechten voor holebi's" en de mate waarin men blijk geeft van het "ervaren van overdreven aandacht voor holebiseksualiteit" (zie grafieken). Tussen 2006 en 2007 is de houding tegenover gelijke rechten voor holebi's iets positiever geworden. De houding tegenover de aandacht voor holebiseksualiteit is niet significant gewijzigd. Uit de scores van beide variabelen blijkt dat mannen telkens iets negatiever staan tegenover holebiseksualiteit dan vrouwen. De intolerantie neemt ook toe met de leeftijd.

Doelstelling	2.4.2 Discriminatie is in 2020 uitgebannen, de evenredige arbeidsdeelname is verzekerd en de deelname van alle kansengroepen aan andere domeinen van de maatschappij is proportioneel tot hun deel in de bevolking.
Kernindicatoren	Houding ten opzichte van de rollen van mannen en vrouwen in het gezin en de samenleving
Definitie	Attitudes tegenover de rollen van mannen en vrouwen liggen aan de basis van discriminerend gedrag. Het is belangrijk om te monitoren of vooroordelen ten aanzien van de positie van mannen en vrouwen in het gezin en de samenleving toenemen dan wel afnemen. De houding ten opzichte van de rollen van mannen en vrouwen in het gezin en de samenleving wordt opgevolgd aan de hand van een specifieke module in de SCV-survey van de Studiedienst van de Vlaamse Regering. Er wordt aan de respondenten gevraagd aan te geven in welke mate ze het eens zijn met een aantal stellingen (helemaal eens, eens, noch eens noch oneens, oneens, helemaal oneens).
	Via een factoranalyse kunnen binnen deze stellingen 3 verschillende dimensies worden onderscheiden. Een eerste dimensie groepeert 2 stellingen over de taakverdeling in het huishouden. Door de gemiddelde score te berekenen van deze stellingen wordt een samengestelde variabele geconstrueerd die de mate van "weerstand tegen een gelijke taakverdeling bij huishoudelijke taken" weergeeft. Een tweede dimensie groepeert een aantal stellingen over de inbreng van mannen en vrouwen in de opvoeding van kinderen. Op basis hiervan kan een samengestelde variabele worden geconstrueerd die de "weerstand tegen een gelijke taakverdeling in de opvoeding van kinderen" weergeeft. Een derde dimensie groepeert een aantal stellingen over de aanwezigheid van vrouwen in belangrijke maatschappelijke functies op basis waarvan een samengestelde variabele kan worden geconstrueerd die de "weerstand tegen een gelijke aanwezigheid in topfuncties" weergeeft. Voor de 3 variabelen geldt: hoe hoger de score, hoe negatiever de houding ten opzichte van een gelijke taakverdeling of deelname van mannen en vrouwen.
Streefwaarde	Discriminatie is in 2020 uitgebannen.
Dimensies	Houding wordt weergegeven voor gehele Vlaamse bevolking en opgesplitst naar geslacht en leeftijdsgroep.
Vergelijking ruimte	/
Vergelijking tijd	1996 en 2006
Frequentie en stiptheid	Module wordt periodiek opgenomen in de SCV-survey. Werd al opgenomen in 1996 en 2006. Nieuwe opname is voorzien in SCV 2011.
Laatst gewijzigd	2006
Meetmethode	Survey
Bron data	SCV-survey
Meer informatie	http://aps.vlaanderen.be/sgml/largereeksen/1069.htm

Variabele "**weerstand tegen gelijke taakverdeling bij huishoudelijke taken**" omvat volgende stellingen:

1. Strijken is evengoed een taak van de man als van de vrouw
2. De vaat doen is evengoed een taak van de man als van de vrouw

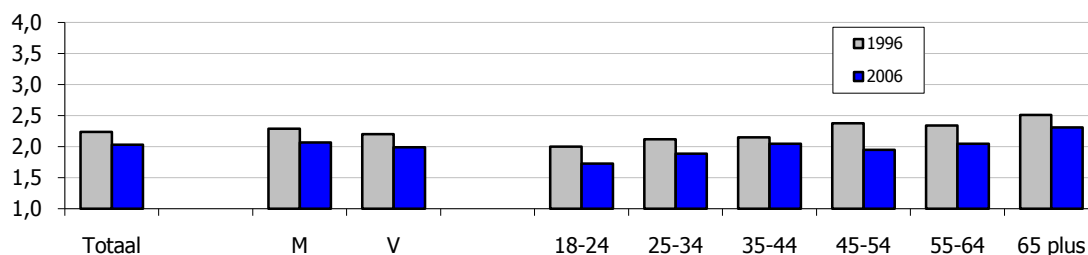
Variabele "**weerstand tegen gelijke taakverdeling bij de opvoeding van kinderen**" omvat volgende stellingen:

1. Een vrouw is beter geschikt om kinderen op te voeden dan een man
2. Mannen en vrouwen zijn even geschikt om kleine kinderen op te voeden

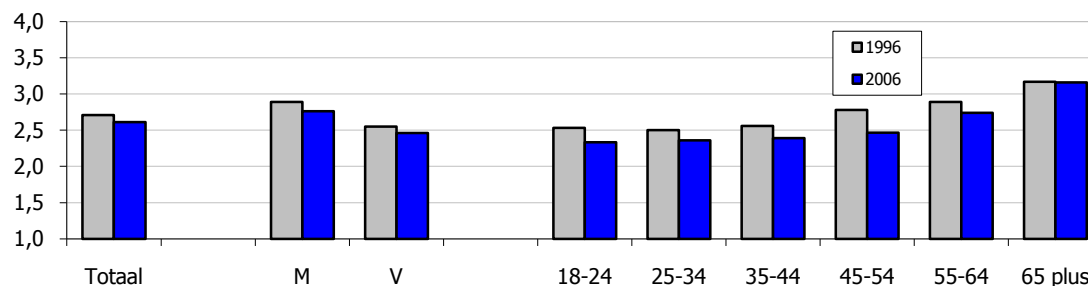
Variabele "**weerstand tegen gelijke aanwezigheid in topfuncties**" omvat volgende stellingen:

1. Het aantal vrouwen in topfuncties zou de komende vijf jaar minstens moeten verdubbelen
2. Het zou goed zijn als de volgende eerste minister een vrouw is
3. Om vrouwen de kans te geven hun achterstand in besluitvormende posities in te halen, zouden bedrijven hen voorrang moeten geven bij het deelnemen aan managementtrainingen
4. Het is goed te begrijpen dat vrouwenorganisaties zich inspinnen om het aandeel van vrouwen in topfuncties te vergroten

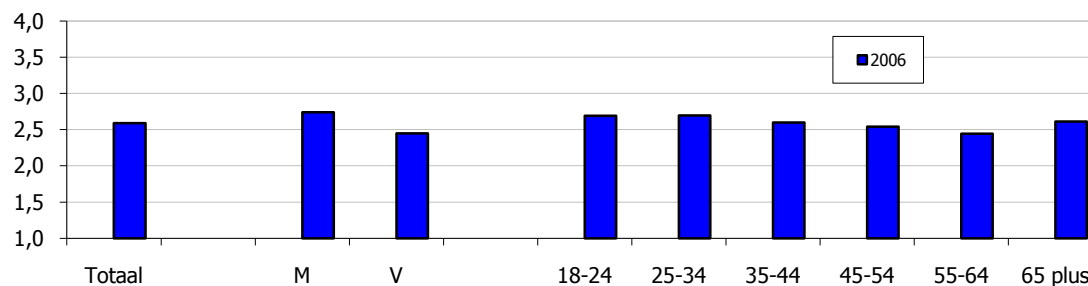
Weerstand tegen gelijke taakverdeling bij huishoudelijke taken
(schaal van 1 tot 5: hoe hoger, hoe negatiever)



Weerstand tegen gelijke taakverdeling bij opvoeding van kinderen
(schaal van 1 tot 5: hoe hoger, hoe negatiever)



Weerstand tegen gelijke aanwezigheid in topfuncties
(schaal van 1 tot 5: hoe hoger, hoe negatiever)



Bespreking

De stellingen in de SCV-module hebben betrekking op verschillende aspecten van de houding ten opzichte van de rollen van mannen en vrouwen. Op basis van een factoranalyse kunnen 3 verschillende samengestelde variabelen worden geconstrueerd.

De weerstand tegenover een gelijke taakverdeling bij huishoudelijke taken verschilt in 2006 niet significant tussen mannen en vrouwen, maar neemt wel toe met de leeftijd. Inzake de opvoeding van kinderen is er wel een significant verschil naar geslacht. Mannen staan op dit vlak negatiever dan vrouwen tegenover een gelijke taakverdeling. Ook hier neemt de weerstand toe met de leeftijd. Voor deze 2 variabelen zijn gegevens beschikbaar voor 1996 en 2006. Daaruit blijkt dat de weerstand tegenover een gelijke taakverdeling in het huishouden en bij de opvoeding van kinderen significant is afgenomen.

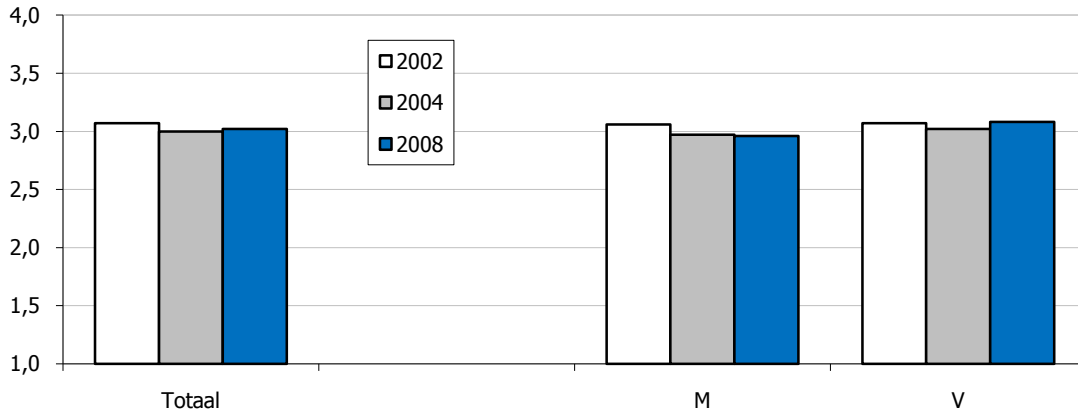
Mannen staan ook negatiever dan vrouwen tegenover de aanwezigheid van vrouwen in maatschappelijke topfuncties. Maar inzake leeftijd valt op dat de minste weerstand niet zoals bij de andere aspecten te vinden is bij de jongere leeftijdsgroepen, maar bij de groep tussen 55 en 64 jaar.

Doelstelling	2.4.3 Discriminatie is in 2020 uitgebannen, de evenredige arbeidsdeelname is verzekerd en de deelname van alle kansengroepen aan andere domeinen van de maatschappij is proportioneel tot hun deel in de bevolking.
Kernindicatoren	Houding ten opzichte van vreemdelingen en migratie
Definitie	<p>Attitudes tegenover kansengroepen liggen aan de basis van discriminerend gedrag. Het is belangrijk om te monitoren of vooroordelen en negatieve gevoelens ten aanzien van kansengroepen toenemen dan wel afnemen. De houding ten opzichte van vreemdelingen en migratie wordt opgevolgd aan de hand van een specifieke module in de SCV-survey van de Studiedienst van de Vlaamse Regering. Er wordt aan de respondenten gevraagd aan te geven in welke mate ze het eens zijn met een aantal stellingen (helemaal eens, eens, noch eens noch oneens, oneens, helemaal oneens).</p> <p>Een factoranalyse laat zien dat achter een aantal van deze stellingen één latente dimensie schuilt, die toelaat een samengestelde variabele "intolerantie tegenover vreemdelingen en migratie" te maken. Dat gebeurt door de gemiddelde score te berekenen voor deze stellingen. Hoe hoger de score, hoe negatiever de houding ten opzichte van vreemdelingen.</p>
Streefwaarde	Discriminatie is in 2020 uitgebannen.
Dimensies	Houding wordt weergegeven voor gehele Vlaamse bevolking en opgesplitst naar geslacht en leeftijdsgroep.
Vergelijking ruimte	/
Vergelijking tijd	2001-2008
Frequentie en stiptheid	Module wordt periodiek opgenomen in de SCV-survey. Werd al opgenomen in 2001, 2002, 2004 en 2008. Nieuwe opname is voorzien in SCV 2011.
Laatst gewijzigd	2008
Meetmethode	Survey
Bron data	SCV-survey
Meer informatie	http://aps.vlaanderen.be/sgml/largereeksen/4061.htm

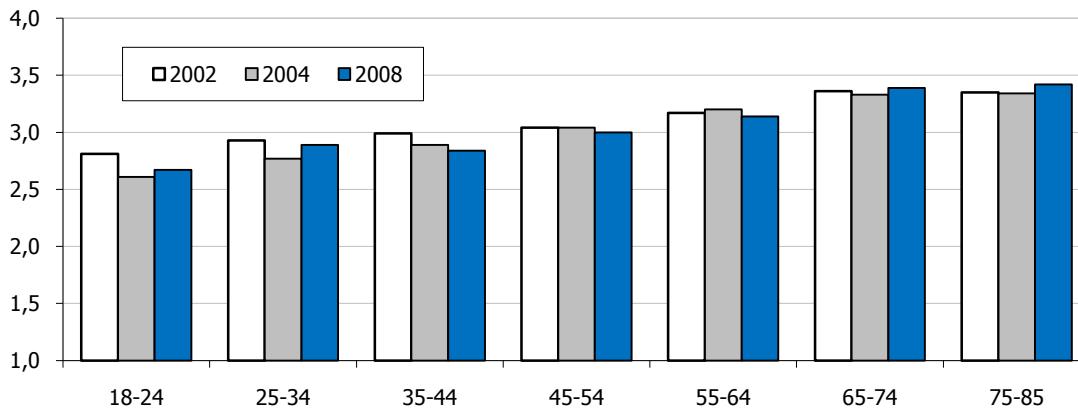
Variabele "**intolerantie tegenover vreemdelingen en migratie**" omvat volgende stellingen:

1. Migranten zijn over het algemeen niet te vertrouwen
2. Migranten komen hier profiteren van onze sociale zekerheid
3. Migranten zijn een bedreiging voor onze cultuur en gebruiken
4. De aanwezigheid van verschillende culturen is een verrijking van onze samenleving

Intolerantie tegenover vreemdelingen en migratie
(schaal van 1 tot 5: hoe hoger, hoe negatiever)



Intolerantie tegenover vreemdelingen en migratie
(schaal van 1 tot 5: hoe hoger, hoe negatiever)



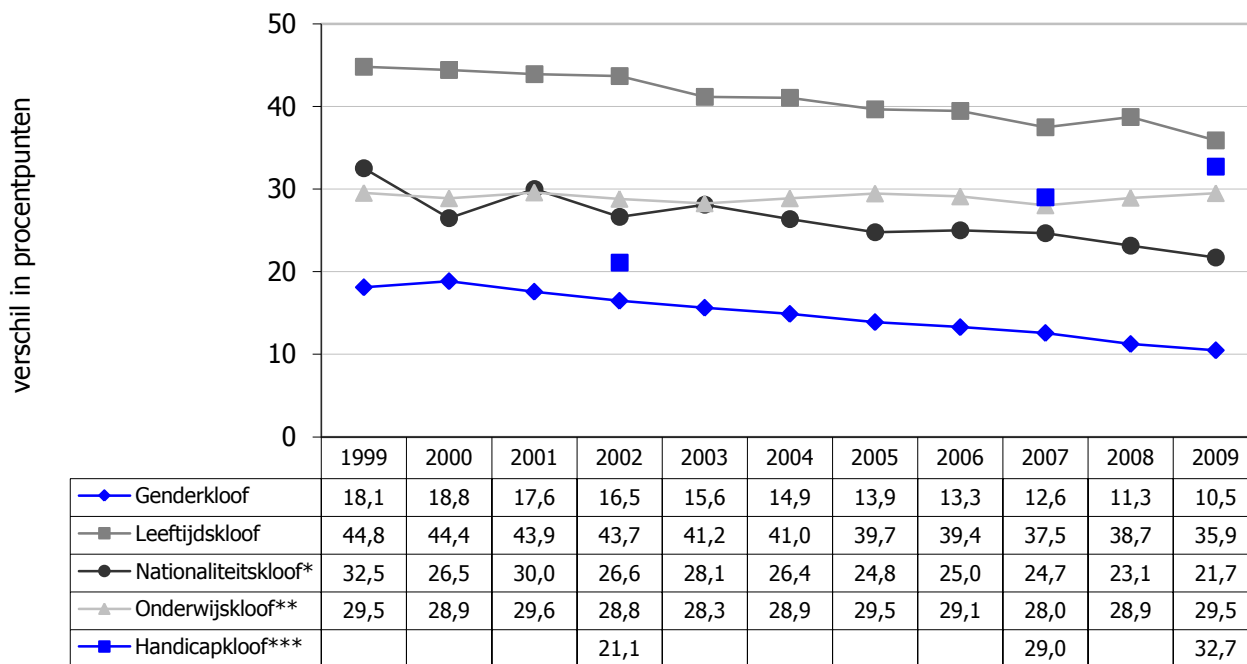
Bespreking

Verschillende stellingen uit de SCV-module over de houding tegenover vreemdelingen en migratie kunnen worden samengebracht tot één samengestelde variabele. Hoe hoger de score op deze variabele, hoe negatiever de houding.

De houding tegenover vreemdelingen blijkt tussen 2002 en 2008 nauwelijks gewijzigd. Naar geslacht blijkt er enkel in 2008 een significant verschil tussen mannen en vrouwen waarbij vrouwen negatiever staan tegenover vreemdelingen dan mannen. Op alle 3 de meetmomenten neemt de intolerantie toe met de leeftijd.

Doelstelling	2.4.4 Discriminatie is in 2020 uitgebannen, de evenredige arbeidsdeelname is verzekerd en de deelname van alle kansengroepen aan de andere domeinen van de maatschappij is proportioneel tot hun aandeel in de bevolking.
Kernindicator	Werkzaamheidskloven bij 15-64 jarigen
Definitie	De evenredige arbeidsdeelname kan worden gemeten aan de hand van de werkzaamheidsgraden van de verschillende kansengroepen (vrouwen, ouderen, laaggeschoolden, niet-EU burgers en arbeidsgehandicapten) die worden vergeleken met de werkzaamheidsgraad bij referentiegroepen. De kloof is het verschil in procentpunten tussen de kansengroep en referentiegroep. Zo wordt de genderkloof berekend als het verschil tussen de werkzaamheidsgraad van mannen enerzijds en van vrouwen anderzijds. De onderwijskloof wordt berekend als het verschil tussen de werkzaamheidsgraad van laaggeschoolden enerzijds en van midden- en hooggeschoolden anderzijds. De leeftijds-kloof wordt berekend als het verschil tussen de werkzaamheidsgraad van 25-49-jarigen enerzijds en van 50-64-jarigen anderzijds. De nationaliteitskloof wordt berekend als het verschil tussen de werkzaamheidsgraad van Belgen enerzijds en niet-EU-ers anderzijds. De handicapkloof wordt berekend als het verschil tussen de werkzaamheidsgraad van de bevolking zonder handicap enerzijds en van de bevolking met handicap anderzijds.
Streefwaarde	Evenredige deelname aan de arbeidsmarkt voor de verschillende kansengroepen
Dimensies	Naar geslacht, leeftijd, onderwijsniveau, nationaliteit, arbeidshandicap
Vergelijking ruimte	/
Vergelijking tijd	1999-2009
Frequentie en stiptheid	Jaarlijks, statistiek voor jaar x is in principe beschikbaar in juli van het jaar x+1. Vanaf 2009 is de handicapvraag geïntegreerd in de algemene enquête en is vanaf dan ook jaarlijks beschikbaar. Voordien werden de gegevens m.b.t. handicap op onregelmatige basis bevestigd.
Laatst gewijzigd	8/11/2010
Meetmethode	De Eurostat Labour Force Survey (LFS) is een door Eurostat gecoördineerde bevestiging in de lidstaten van de Europese Unie, waarvan de Enquête naar de Arbeidskrachten (EAK) van de FOD Economie – Algemene Directie Statistiek en Economische Informatie (ADSEI) de Belgische uitvoering is.
Bron data	Eurostat LFS, FOD Economie - ADSEI EAK, bewerking Steunpunt WSE/Departement WSE
Meer informatie	http://aps.vlaanderen.be/sgml/largereeksen/392.htm http://aps.vlaanderen.be/sgml/largereeksen/3456.htm http://aps.vlaanderen.be/sgml/largereeksen/3461.htm

Werkzaamheidskloven



* T.e.m. 2004 is de EU gelijk aan EU15; voor 2005 en 2006 gaat het om EU25; vanaf 2007 om EU27.

** 25-64 jaar (i.p.v. 15-64 jaar).

***Cijfer voor 2009 is een jaargemiddelde, cijfer 2007 betreft een 2e kwartaalcijfer en is niet vergelijkbaar met 2002 toen de handicapvraag anders gesteld werd.

Bespreking

De evenredige arbeidsdeelname van kansengroepen op de arbeidsmarkt kan in beeld gebracht worden door de kloof met de werkzaamheidsgraad van referentiegroepen te nemen. Op deze manier kan er achterhaald worden of kansengroepen in gelijke mate met de referentiegroepen participeren op de arbeidsmarkt.

Al maken vrouwen geen prioritaire kansengroep uit op de arbeidsmarkt, toch blijft er nog een kloof met de mannelijke arbeidsdeelname. Ofschoon deze genderkloof tussen 1999 en 2009 verkleind is, moeten de vrouwen nog 10,5 procentpunten inlopen op de mannelijke werkzaamheidsgraad.

Niettegenstaande een afname in het verschil tussen de arbeidsdeelname bij de 25-49-jarigen en de 50-64-jarigen, blijft de kloof tussen beide leeftijdsgroepen vrij uitgesproken.

Voor niet-EU burgers neemt de kloof met de arbeidsdeelname bij de Belgen aanzienlijk af van 32,5 procentpunten (1999) naar 21,7 procentpunten (2009). De nationaliteitskloof blijft daarmee nog altijd groot.

De onderwijskloof is vrij stabiel tussen 1999 en 2009 en blijft hangen op circa 29 procentpunten. Dat wil zeggen dat de laaggeschoolden vandaag nog steeds een grote afstand in te lopen hebben op de arbeidsdeelname bij de midden- en hooggeschoolden.

Het verschil in arbeidsdeelname tussen personen met een arbeidshandicap en personen zonder handicap komt in 2009 op 32,7 procentpunten. In vergelijking met de vorige metingen lijkt de handicapkloof dieper geworden te zijn, maar dit moet met de nodige voorzichtigheid gesteld worden aangezien de vraagformulering in 2002 anders was en dat het cijfer 2007 2e kwartaalgegevens betreft.

Doelstelling	2.4.5 Discriminatie is in 2020 uitgebannen, de evenredige arbeidsdeelname is verzekerd en de deelname van alle kansengroepen aan de andere domeinen van de maatschappij is proportioneel tot hun aandeel in de bevolking.
Kernindicator	Proportionele deelname kansengroep op verschillende maatschappelijke terreinen: cultuur, sport, lidmaatschap, internetgebruik, levenslang leren en politieke participatie
Definitie	1) cultuurparticipanten nemen aan minstens 2 verschillende activiteiten (concertbezoek, bibliotheekbezoek,...) minstens 2 keer per jaar deel 2) sportparticipanten diegenen die aangeven aan sport te doen inclusief fietsen en wandelen, 3) lidmaatschap verenigingsleven geeft aan of men minstens van één vereniging actief of bestuurslid is, 4) internetgebruik, zij die de afgelopen 3 maanden internet gebruikt hebben, 5) levenslang leren, zij die aangeven dat ze het afgelopen jaar een bijkomende opleiding hebben gevolgd, 6) politieke participatie, definitie in ruime zin, participant is iemand die aan minstens één politieke actie uit een lijst van 12 heeft deelgenomen (petitie ondertekenen, deelnemen demonstratie, bijwonen politieke vergadering,...). Bij het eerste meetpunt was de lijst met politieke acties beperkt tot 8 items.
Streefwaarde	Proportionele deelname (aandeel van de kansengroep bij de participanten t.o.v. van het aandeel in de bevolking) in de verschillende domeinen voor de verschillende kansengroepen (verhouding is idealiter overal 1)
Dimensies	Kansengroepen (op basis van screening beleidsnota's) : geslacht (vrouwen), leeftijd (ouderen, 55+), functioneringsmogelijkheden (personen met af en toe of veel last van een functiebeperking), huishoudtype (alleenstaanden en alleenstaande ouders), scholingsniveau (laaggeschoolden, ten hoogste lager secundair onderwijs).
Vergelijking ruimte	/
Vergelijking tijd	2004-2008-2010
Frequentie en stiptheid	1*per jaar, afhankelijk van de SCV-bevraging
Laatst gewijzigd	
Meetmethode	Survey, het aandeel in de participatie wordt gedeeld door het aandeel in de bevolking. De waarde 1 geeft hierbij een evenredige deelname aan.
Bron data	SCV-survey 2003, 2004, 2005, 2006, 2007, 2008 en 2010
Meer informatie	http://aps.vlaanderen.be/sgml/largereeksen/1069.htm

Proportionele deelname van kansengroepen: verhouding aandeel in de participatie op aandeel in de bevolking

2010								Algemene participatie- graad, in %
Vrouwen	Laaggeschoolden	Ouderen	Personen met een functiebeperking	Alleenstaanden	Alleenstaande ouders			
Sportbeoefening	0,89	0,76	0,77	0,66	0,85	0,94	52,1	
Cultuurparticipatie	1,02	0,46	0,66	0,65	0,84	1,18	44,2	
Internetgebruik	0,93	0,63	0,59	0,75	0,68	1,1	71,5	
Verenigingsleven	0,88	0,87	0,95	0,86	0,88	0,86	53,6	
Levenslang leren	0,88	0,41	0,46	0,63	0,88	0,94	20,7	
Politieke participatie*	0,96	0,6	0,79	0,91	0,84	1,12	41,3	

2008								Algemene participatie- graad, in %
Vrouwen	Laaggeschoolden	Ouderen	Personen met een functiebeperking	Alleenstaanden	Alleenstaande ouders			
Sportbeoefening	0,94	0,79	0,86	0,71	0,98	0,79	53,8	
Cultuurparticipatie	1,00	0,55	0,59	0,71	0,88	1,06	44,2	
Internetgebruik	0,92	0,68	0,42	0,66	0,69	0,89	65,6	
Verenigingsleven	0,95	0,80	0,91	0,80	0,86	0,71	52,5	
Levenslang leren (2007)	1,01	0,40	0,32	0,59	0,86	1,06	23,8	
Politieke participatie (2007)*	1,02	0,67	0,66	0,87	0,90	0,86	57,9	

*lijst met 12 politieke acties in 2008 en 2010

2004								Algemene participatie- graad, in %
Vrouwen	Laaggeschoolden	Ouderen	Personen met een functiebeperking	Alleenstaanden	Alleenstaande ouders			
Sportbeoefening	0,95	0,84	0,80	0,70	0,88	0,74	61,7	
Cultuurparticipatie	1,00	0,58	0,56	0,63	0,91	0,97	45,1	
Internetgebruik (2005)	0,93	0,60	0,39	0,57	0,66	0,74	60,3	
Verenigingsleven	0,89	0,83	0,87	0,94	0,89	0,97	52,9	
Levenslang leren (2003)	0,90	0,54	0,29	0,58	0,86	0,53	23,2	
Politieke participatie (2006)*	1,00	0,77	0,71	0,91	0,93	1,08	46,7	

*lijst met 8 politieke acties

Bespreking

Van een gelijke participatie is er sprake als de verhouding tussen het aandeel participanten in de doelgroep en het aandeel in de bevolking van de doelgroep gelijk is aan 1.

Voor de kansengroep "vrouwen" is er voor de zes domeinen een min of meer gelijke participatie. Al lijkt de situatie wel licht verslechtert sinds 2008. Ook voor de "alleenstaande ouders" is er sprake van een evenredige participatie in de verschillende domeinen. De positieve vooruitgang ten opzichte van 2004 wordt verder bevestigd. In drie domeinen ligt het aandeel participanten zelfs hoger dan het aandeel in de bevolking.

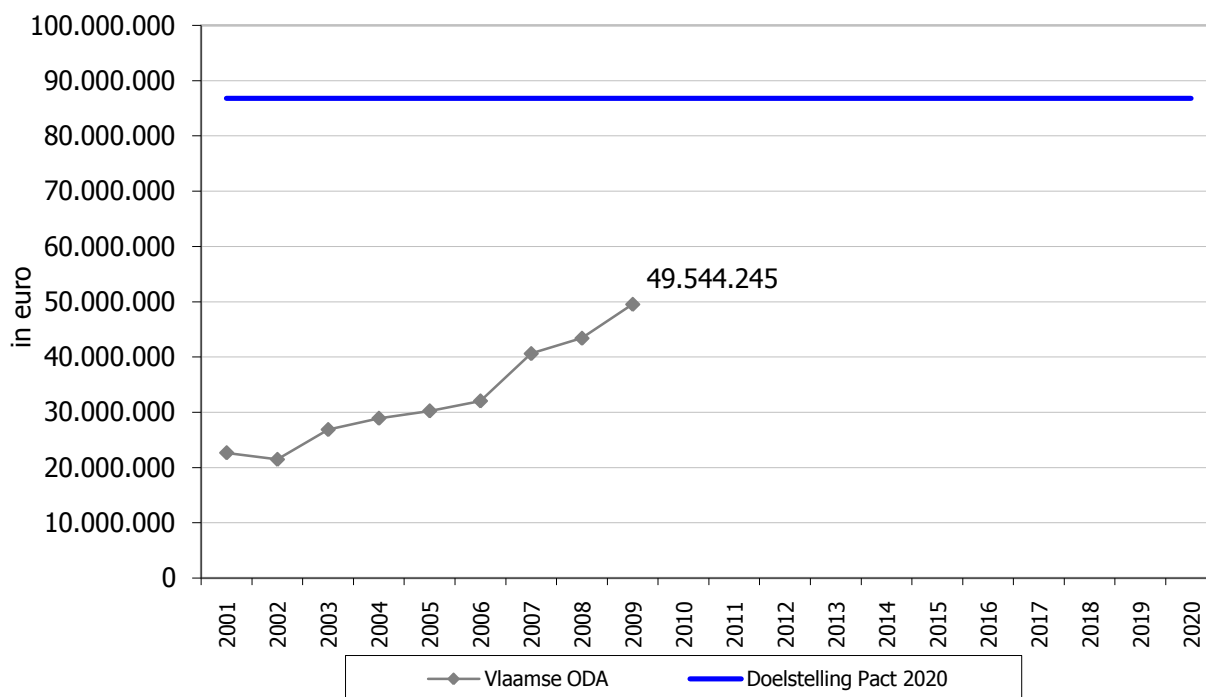
Voor "de ouderen" is er in vijf van de zes domeinen een vooruitgang vast te stellen. In 2008 was de verhouding tussen het aandeel participanten en het aandeel in de bevolking voor internetgebruik slechts 0.42, in 2010 is dit reeds 0.59. Ook voor levenslang leren en politieke participatie is er een duidelijke (relatieve) verbetering. Enkel voor sportbeoefening is er een achteruitgang (waarschijnlijk doordat er steeds meer hoogbejaarden zijn, die in 2010 ook tot de steekproef behoren).

Voor de andere kansengroepen is er voor alle domeinen geen evenredige participatie ten opzichte van hun aandeel in de bevolking. Voor de "alleenstaanden" en "personen met een functiebeperking" is er voor de meeste domeinen min of meer een status-quo tov 2008.

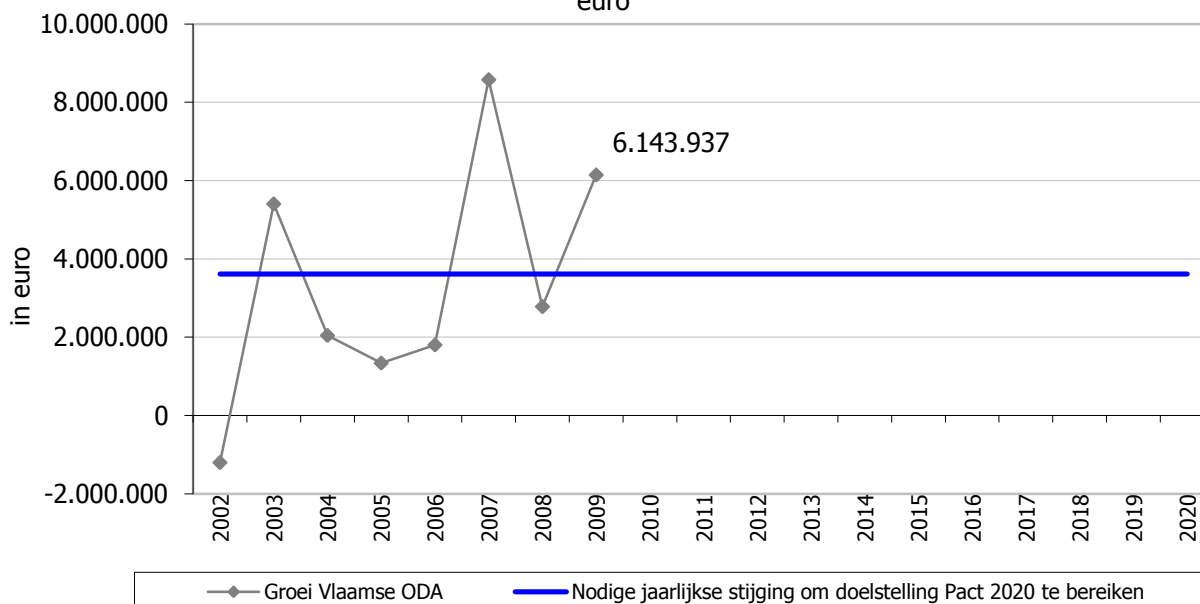
Voor de "laaggeschoolden" verslechtert de situatie echter nog verder voor vier van de zes domeinen. In 2008 was de verhouding aandeel participanten/aandeel bevolking voor cultuurparticipatie bijvoorbeeld slechts 0.46. In 2004 was dit nog 0.55.

Doelstelling	2.5.1 Tegen 2020 is de huidige bijdrage van Vlaanderen inzake ontwikkelingssamenwerking verdubbeld. Samen met alle gedecentraliseerde besturen bedraagt de bijdrage van Vlaanderen minstens 7% van de officiële Belgische ontwikkelingshulp.
Kernindicator	Vlaamse officiële ontwikkelingssamenwerking (ODA), in euro en jaarlijkse groei
Definitie	De Vlaamse ODA zijn de reële uitgaven die door de Vlaamse overheid aan ontwikkelingshulp worden besteed. Deze uitgaven voldoen aan de officiële criteria voor ontwikkelingssamenwerking (Official Development Assistance) internationaal vastgelegd door het Ontwikkelingcomité (DAC) van de Organisatie voor Economische Samenwerking en Ontwikkeling (OESO). Deze uitgaven worden zowel weergegeven in totaal bedrag per jaar als in jaarlijkse groei.
Streefwaarde	Verdubbeling tegen 2020
Dimensies	/
Vergelijking ruimte	Vlaanderen
Vergelijking tijd	2001-2009
Frequentie en stiptheid	Jaarlijks, statistiek voor jaar x is in principe beschikbaar in april van het jaar x+1
Laatst gewijzigd	21/10/2010
Meetmethode	Administratieve registratie in het kader van een decretaal verplichte rapportering aan het Vlaamse Parlement.
Bron data	Departement internationaal Vlaanderen
Meer informatie	http://aps.vlaanderen.be/sgml/largereeksen/1140.htm

Officiële ontwikkelingsamenwerking (ODA) Vlaamse overheid, in euro



Jaarlijkse groei officiële ontwikkelingsamenwerking (ODA) Vlaamse overheid, in euro



Bespreking

In 2009 komt de officiële ontwikkelingsamenwerking (ODA) van de Vlaamse overheid op 49.544.245 euro. Dat is 14,2% hoger dan in 2008 en meer dan de gemiddelde jaarlijkse stijging die nodig is om de doelstelling te halen tegen 2020. Wil men een verdubbeling van de reële uitgaven aan ontwikkelingsamenwerking realiseren tegen 2020, dan zou de Vlaamse ODA jaarlijks moeten stijgen met 3.616.692 euro (nulmeting 2008). Op die manier is de budgettaire inspanning gelijkmatig over de volgende jaren gespreid.

Doelstelling	2.5.2 Tegen 2020 is de huidige bijdrage van Vlaanderen inzake ontwikkelingssamenwerking verdubbeld. Samen met alle gedecentraliseerde besturen bedraagt de bijdrage van Vlaanderen minstens 7% van de officiële Belgische ontwikkelingshulp.
Kernindicator	Aandeel Vlaamse overheid en gedecentraliseerde besturen met name de Vlaamse provincies en gemeenten in de Belgische ODA
Definitie	De Vlaamse ODA zijn de reële uitgaven die door de Vlaamse overheid aan ontwikkelingshulp worden besteed. Deze uitgaven voldoen aan de officiële criteria voor ontwikkelingssamenwerking (Official Development Assistance) internationaal vastgelegd door het Ontwikkelingcomité (DAC) van de Organisatie voor Economische samenwerking en Ontwikkeling (OESO). De totale Vlaamse ODA kan berekend worden door het optellen van de ODA van de Vlaamse overheid met deze van de Vlaamse gemeenten en provincies. Op die manier kan het aandeel van Vlaanderen in de totale Belgische ODA berekend worden.
Streefwaarde	Minstens 7% van de officiële Belgische ontwikkelingshulp
Dimensies	/
Vergelijking ruimte	Vlaanderen, provincies en gemeenten, België
Vergelijking tijd	2001-2009
Frequentie en stiptheid	Jaarlijks, statistiek voor jaar x is in principe beschikbaar in april van het jaar x+1
Laatst gewijzigd	4/11/2010
Meetmethode	De ODA van de Vlaamse overheid betreft een administratieve registratie in het kader van een decretaal verplichte rapportering aan het Vlaamse Parlement. De ODA van de gemeenten en provincies wordt, naast gelijkaardige gegevens van alle Belgische overheden, door de federale Directie-Generaal Ontwikkelingssamenwerking (DGOS) verzameld en samengenomen tot de Belgische ODA om aan het Ontwikkelingscomité van de OESO te rapporteren.
Bron data	Departement internationaal Vlaanderen, DGOS
Meer informatie	http://aps.vlaanderen.be/sgml/largereeksen/1140.htm

Totale Vlaamse ODA als % van de officiële Belgische ontwikkelingshulp

	Vlaanderen (Vlaamse overheid)	Vlaanderen (gemeenten en provincies)	België	Aandeel Vlaamse ODA in totale Belgische ODA
	in euro	in euro	in euro	in %
2001	22.654.785	7.416.180	935.838.904	3,2
2002	21.453.081	6.057.864	1.066.846.803	2,6
2003	26.856.836	8.167.353	1.591.269.546	2,2
2004	28.901.423	8.157.345	1.176.011.895	3,2
2005	30.241.069	9.421.091	1.573.972.971	2,5
2006	32.042.984	7.523.083	1.575.720.347	2,5
2007	40.619.820	7.655.847	1.426.542.915	3,4
2008	43.400.308	8.136.837	1.654.255.753	3,1
2009	49.544.245	8.966.020	1.873.953.926	3,1

Bespreking

De ODA van de Vlaamse overheid bedroeg 49.544.245 euro in 2009. In dat jaar gaven de Vlaamse gemeenten en provincies 8.966.020 euro uit aan ontwikkelingssamenwerking. De totale Vlaamse ODA komt daarmee in 2009 op 58.510.265 euro of 3,1% van de Belgische officiële ontwikkelingssamenwerking (streefwaarde 7%). Dit percentage kende de voorbije jaren een schommelend verloop.