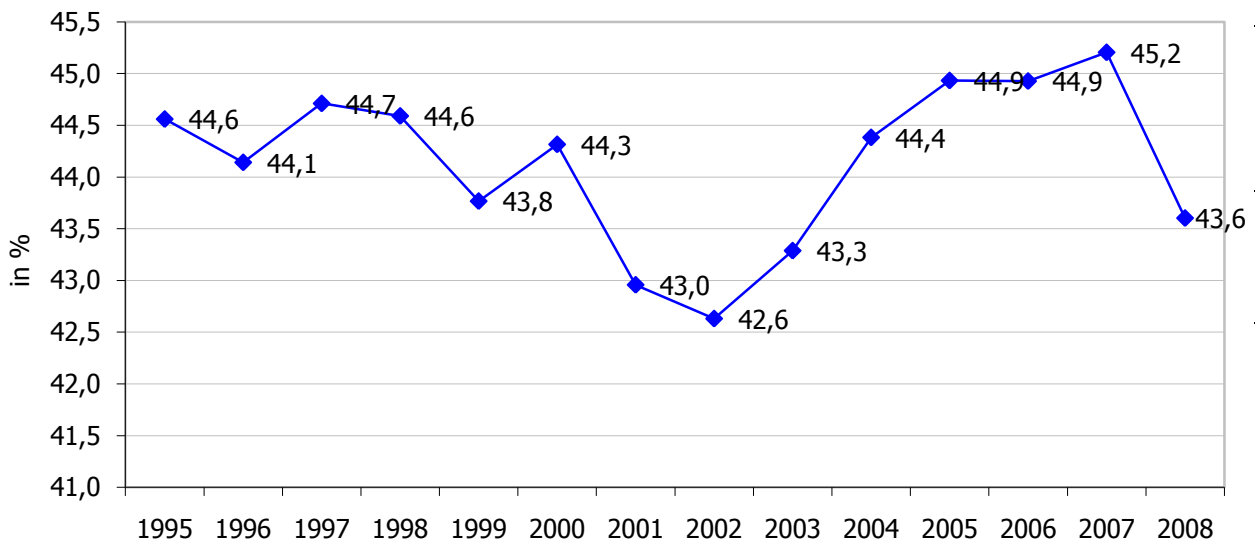


<b>Doelstelling</b>	<b>1.1.2 Vlaanderen groeit in 2020 uit tot een competitieve, polyvalente kenniseconomie die op een duurzame manier welvaart creëert.</b>
<b>Kernindicatoren</b>	Aandeel van het bruto exploitatie-overschot in de toegevoegde waarde
<b>Definitie</b>	BEO / TW, met: BEO = bruto exploitatie-overschot (bruto toegevoegde waarde - loonmassa) TW = bruto toegevoegde waarde (uitgedrukt in lopende prijzen)
<b>Streefwaarde</b>	Een toename van het bruto exploitatie-overschot
<b>Dimensies</b>	Geen
<b>Vergelijking ruimte</b>	Niveau Vlaams Gewest
<b>Vergelijking tijd</b>	Jaarcijfers sedert 1995 (start regionale rekeningen volgens ESR95)
<b>Frequentie en stiptheid</b>	De data voor T komen jaarlijks beschikbaar eind T+2 of in het voorjaar van T+3. Herzieningen zijn mogelijk in het najaar van T+3.
<b>Laatst gewijzigd</b>	22/12/2010
<b>Meetmethode</b>	Bruto toegevoegde waarde uit de jaarrekeningen van de bedrijven + schattingen voor de niet-jaarrekeningplichtige bedrijven. Selectie voor Vlaams Gewest. (op basis BTW, RSZ, ...). Loonmassa: op basis RSZ, omgerekend naar definities ESR95. Merk op: de verloning van zelfstandige arbeid is hier niet inbegrepen.
<b>Bron data</b>	Instituut voor de Nationale Rekeningen (INR)
<b>Meer informatie</b>	<a href="http://www.belgostat.be">www.belgostat.be</a>

Aandeel van het bruto exploitatie-overschot in de bruto toegevoegde waarde  
(berekend op data in lopende prijzen)  
Vlaams Gewest



#### Bespreking

Het aandeel van het bruto exploitatie-overschot in de toegevoegde waarde is een maatstaf voor het concurrentievermogen van de Vlaamse economie.

De indicator daalde tussen 1995 en 2002, maar wist zich te herpakken tot en met 2007. De afzwakkende conjunctuur in de loop van 2008 zorgde opnieuw voor een duidelijke terugloop van deze indicator. De waarde van deze indicator bevond zich in 2008 op een lager niveau dan in 1995; daarmee wordt het streefdoel (toename) niet bereikt.