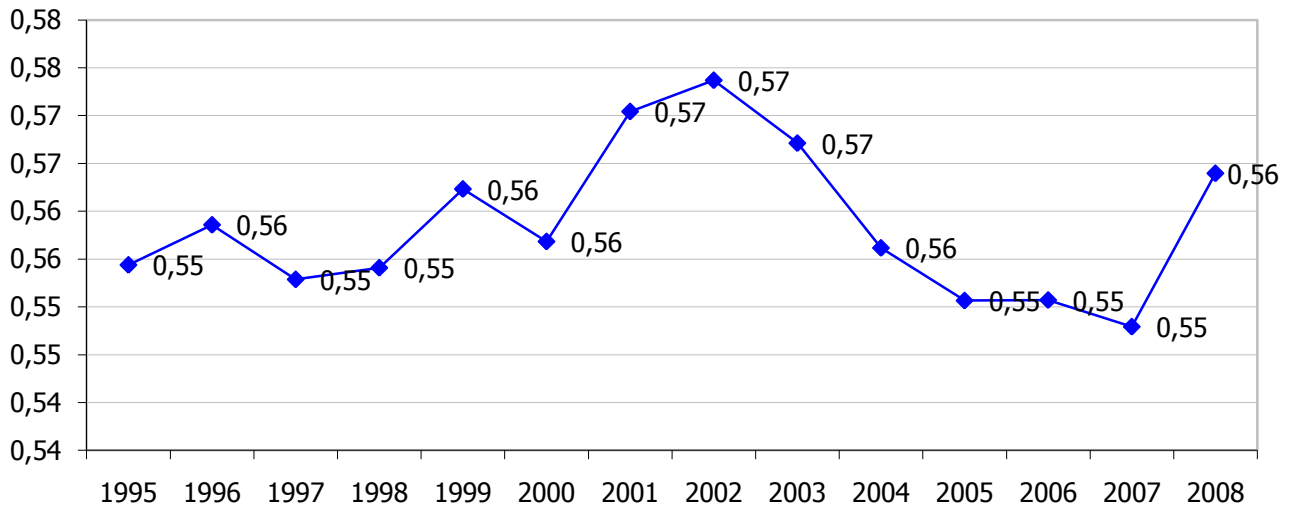


Doelstelling	1.1.3 Vlaanderen groeit in 2020 uit tot een competitieve, polyvalente kenniseconomie die op een duurzame manier welvaart creëert.
Kernindicatoren	Loonkost per eenheid product
Definitie	Verhouding van: - loonkost per werknemer; - arbeidsproductiviteit (bruto toegevoegde waarde per werknemer) Uitgedrukt in lopende prijzen
Streefwaarde	Een afname van de loonkost per eenheid product
Dimensies	Geen
Vergelijking ruimte	Niveau Vlaams Gewest
Vergelijking tijd	Jaarcijfers sedert 1995 (start regionale rekeningen volgens ESR95)
Frequentie en stiptheid	De data voor T komen jaarlijks beschikbaar eind T+2 of in het voorjaar van T+3. Herzieningen zijn mogelijk in het najaar van T+3.
Laatst gewijzigd	22/12/2010
Meetmethode	Bruto toegevoegde waarde uit de jaarrekeningen van de bedrijven + schattingen voor de niet-jaarrekeningplichtige bedrijven. Selectie voor Vlaams Gewest. (op basis BTW, RSZ, ...). Loonmassa: op basis RSZ, omgerekend naar definities ESR95. Werknemers: op basis RSZ, omgerekend naar definities ESR95.
Bron data	Instituut voor de Nationale Rekeningen (INR)
Meer informatie	www.belgostat.be

Loonkost per eenheid product Vlaams Gewest



Bespreking

De loonkost per eenheid product is een maatstaf voor het concurrentievermogen van de Vlaamse economie. De indicator kende een toename tussen 1995 en 2002, zij het niet ononderbroken. In 2003, 2004 en 2005 was er een merkbare daling (= evolutie ten gunste). In 2006 volgde een stabilisatie, en in 2007 opnieuw een daling. Maar de verslechterende conjunctuur van 2008 zorgde opnieuw voor een hoger aandeel van de loonkost in de bruto toegevoegde waarde. De waarde van deze indicator is in 2008 hoger dan in 1995. Het streefdoel (afname) wordt niet bereikt.