

<b>Doelstelling</b>	<b>2.4.2 Discriminatie is in 2020 uitgebannen, de evenredige arbeidsdeelname is verzekerd en de deelname van alle kansengroepen aan andere domeinen van de maatschappij is proportioneel tot hun deel in de bevolking.</b>
<b>Kernindicatoren</b>	Houding ten opzichte van de rollen van mannen en vrouwen in het gezin en de samenleving
<b>Definitie</b>	Attitudes tegenover de rollen van mannen en vrouwen liggen aan de basis van discriminerend gedrag. Het is belangrijk om te monitoren of vooroordelen ten aanzien van de positie van mannen en vrouwen in het gezin en de samenleving toenemen dan wel afnemen. De houding ten opzichte van de rollen van mannen en vrouwen in het gezin en de samenleving wordt opgevolgd aan de hand van een specifieke module in de SCV-survey van de Studiedienst van de Vlaamse Regering. Er wordt aan de respondenten gevraagd aan te geven in welke mate ze het eens zijn met een aantal stellingen (helemaal eens, eens, noch eens noch oneens, oneens, helemaal oneens).
	Via een factoranalyse kunnen binnen deze stellingen 3 verschillende dimensies worden onderscheiden. Een eerste dimensie groepeert 2 stellingen over de taakverdeling in het huishouden. Door de gemiddelde score te berekenen van deze stellingen wordt een samengestelde variabele geconstrueerd die de mate van "weerstand tegen een gelijke taakverdeling bij huishoudelijke taken" weergeeft. Een tweede dimensie groepeert een aantal stellingen over de inbreng van mannen en vrouwen in de opvoeding van kinderen. Op basis hiervan kan een samengestelde variabele worden geconstrueerd die de "weerstand tegen een gelijke taakverdeling in de opvoeding van kinderen" weergeeft. Een derde dimensie groepeert een aantal stellingen over de aanwezigheid van vrouwen in belangrijke maatschappelijke functies op basis waarvan een samengestelde variabele kan worden geconstrueerd die de "weerstand tegen een gelijke aanwezigheid in topfuncties" weergeeft. Voor de 3 variabelen geldt: hoe hoger de score, hoe negatiever de houding ten opzichte van een gelijke taakverdeling of deelname van mannen en vrouwen.
<b>Streefwaarde</b>	Discriminatie is in 2020 uitgebannen.
<b>Dimensies</b>	Houding wordt weergegeven voor gehele Vlaamse bevolking en opgesplitst naar geslacht en leeftijdsgroep.
<b>Vergelijking ruimte</b>	/
<b>Vergelijking tijd</b>	1996 en 2006
<b>Frequentie en stiptheid</b>	Module wordt periodiek opgenomen in de SCV-survey. Werd al opgenomen in 1996 en 2006. Nieuwe opname is voorzien in SCV 2011.
<b>Laatst gewijzigd</b>	2006
<b>Meetmethode</b>	Survey
<b>Bron data</b>	SCV-survey
<b>Meer informatie</b>	<a href="http://aps.vlaanderen.be/sgml/largereeksen/1069.htm">http://aps.vlaanderen.be/sgml/largereeksen/1069.htm</a>

Variabele "**weerstand tegen gelijke taakverdeling bij huishoudelijke taken**" omvat volgende stellingen:

1. Strijken is evengoed een taak van de man als van de vrouw
2. De vaat doen is evengoed een taak van de man als van de vrouw

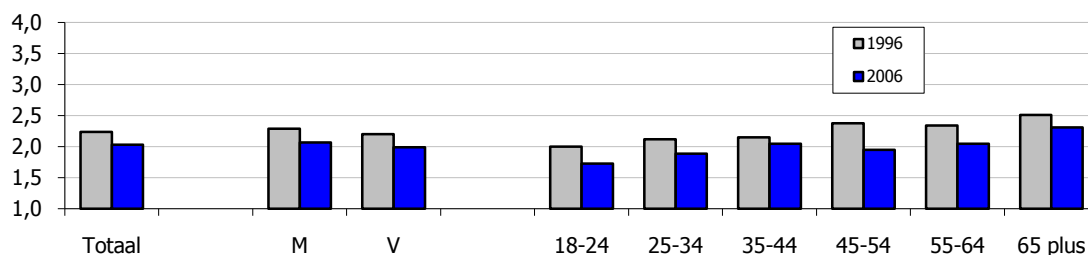
Variabele "**weerstand tegen gelijke taakverdeling bij de opvoeding van kinderen**" omvat volgende stellingen:

1. Een vrouw is beter geschikt om kinderen op te voeden dan een man
2. Mannen en vrouwen zijn even geschikt om kleine kinderen op te voeden

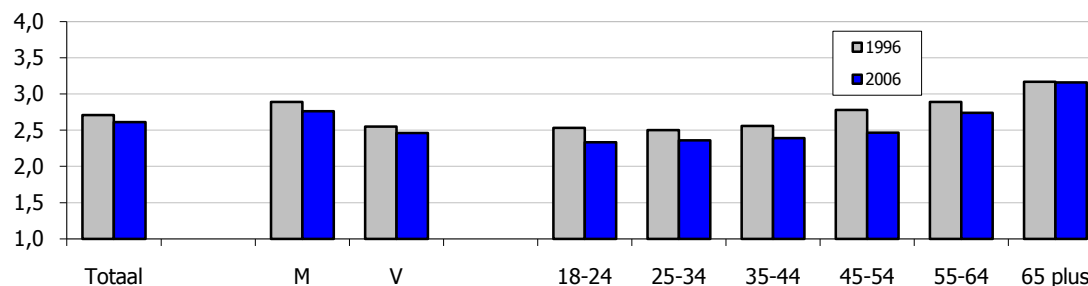
Variabele "**weerstand tegen gelijke aanwezigheid in topfuncties**" omvat volgende stellingen:

1. Het aantal vrouwen in topfuncties zou de komende vijf jaar minstens moeten verdubbelen
2. Het zou goed zijn als de volgende eerste minister een vrouw is
3. Om vrouwen de kans te geven hun achterstand in besluitvormende posities in te halen, zouden bedrijven hen voorrang moeten geven bij het deelnemen aan managementtrainingen
4. Het is goed te begrijpen dat vrouwenorganisaties zich inspanssen om het aandeel van vrouwen in topfuncties te vergroten

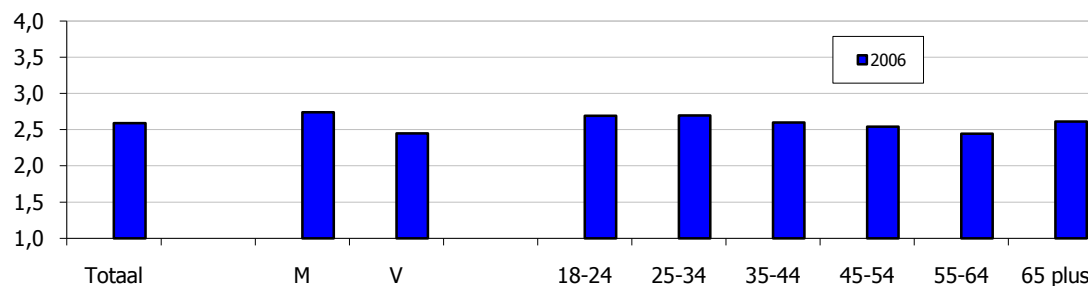
Weerstand tegen gelijke taakverdeling bij huishoudelijke taken  
(schaal van 1 tot 5: hoe hoger, hoe negatiever)



Weerstand tegen gelijke taakverdeling bij opvoeding van kinderen  
(schaal van 1 tot 5: hoe hoger, hoe negatiever)



Weerstand tegen gelijke aanwezigheid in topfuncties  
(schaal van 1 tot 5: hoe hoger, hoe negatiever)



## Bespreking

De stellingen in de SCV-module hebben betrekking op verschillende aspecten van de houding ten opzichte van de rollen van mannen en vrouwen. Op basis van een factoranalyse kunnen 3 verschillende samengestelde variabelen worden geconstrueerd.

De weerstand tegenover een gelijke taakverdeling bij huishoudelijke taken verschilt in 2006 niet significant tussen mannen en vrouwen, maar neemt wel toe met de leeftijd. Inzake de opvoeding van kinderen is er wel een significant verschil naar geslacht. Mannen staan op dit vlak negatiever dan vrouwen tegenover een gelijke taakverdeling. Ook hier neemt de weerstand toe met de leeftijd. Voor deze 2 variabelen zijn gegevens beschikbaar voor 1996 en 2006. Daaruit blijkt dat de weerstand tegenover een gelijke taakverdeling in het huishouden en bij de opvoeding van kinderen significant is afgenomen.

Mannen staan ook negatiever dan vrouwen tegenover de aanwezigheid van vrouwen in maatschappelijke topfuncties. Maar inzake leeftijd valt op dat de minste weerstand niet zoals bij de andere aspecten te vinden is bij de jongere leeftijdsgroepen, maar bij de groep tussen 55 en 64 jaar.