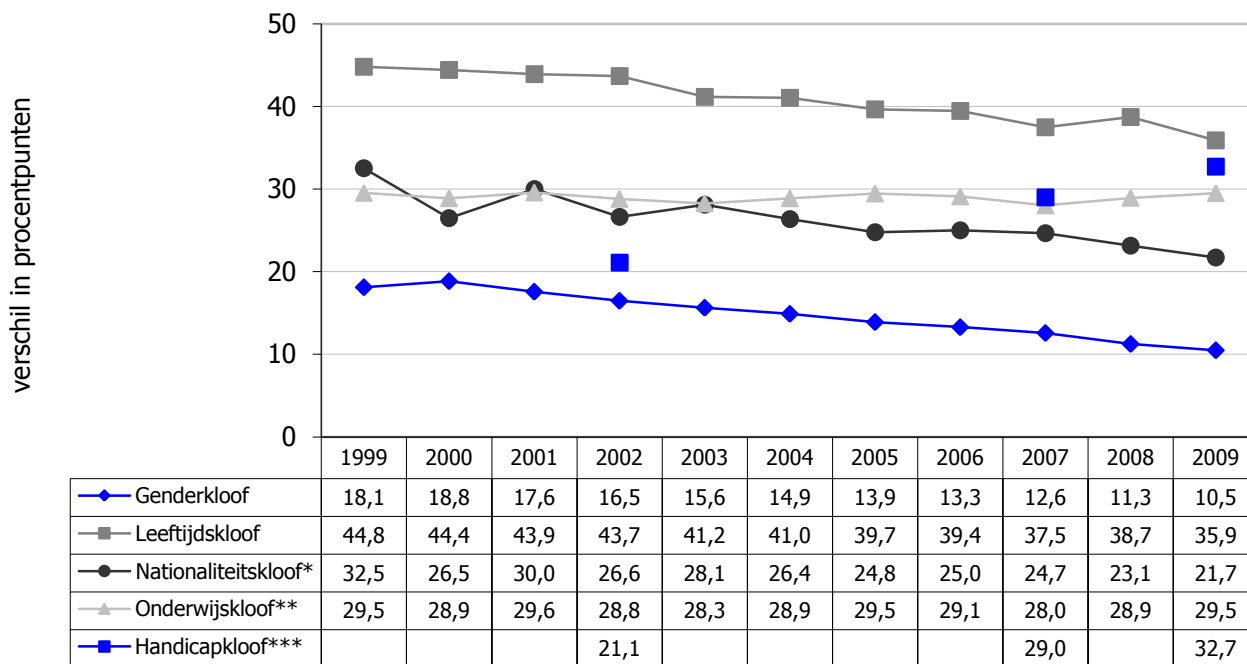


<b>Doelstelling</b>	<b>2.4.4 Discriminatie is in 2020 uitgebannen, de evenredige arbeidsdeelname is verzekerd en de deelname van alle kansengroepen aan de andere domeinen van de maatschappij is proportioneel tot hun aandeel in de bevolking.</b>
<b>Kernindicator</b>	Werkzaamheidskloven bij 15-64 jarigen
<b>Definitie</b>	De evenredige arbeidsdeelname kan worden gemeten aan de hand van de werkzaamheidsgraden van de verschillende kansengroepen (vrouwen, ouderen, laaggeschoolden, niet-EU burgers en arbeidsgehandicapten) die worden vergeleken met de werkzaamheidsgraad bij referentiegroepen. De kloof is het verschil in procentpunten tussen de kansengroep en referentiegroep. Zo wordt de genderkloof berekend als het verschil tussen de werkzaamheidsgraad van mannen enerzijds en van vrouwen anderzijds. De onderwijskloof wordt berekend als het verschil tussen de werkzaamheidsgraad van laaggeschoolden enerzijds en van midden- en hooggeschoolden anderzijds. De leeftijds-kloof wordt berekend als het verschil tussen de werkzaamheidsgraad van 25-49-jarigen enerzijds en van 50-64-jarigen anderzijds. De nationaliteitskloof wordt berekend als het verschil tussen de werkzaamheidsgraad van Belgen enerzijds en niet-EU-ers anderzijds. De handicapkloof wordt berekend als het verschil tussen de werkzaamheidsgraad van de bevolking zonder handicap enerzijds en van de bevolking met handicap anderzijds.
<b>Streefwaarde</b>	Evenredige deelname aan de arbeidsmarkt voor de verschillende kansengroepen
<b>Dimensies</b>	Naar geslacht, leeftijd, onderwijsniveau, nationaliteit, arbeidshandicap
<b>Vergelijking ruimte</b>	/
<b>Vergelijking tijd</b>	1999-2009
<b>Frequentie en stiptheid</b>	Jaarlijks, statistiek voor jaar x is in principe beschikbaar in juli van het jaar x+1. Vanaf 2009 is de handicapvraag geïntegreerd in de algemene enquête en is vanaf dan ook jaarlijks beschikbaar. Voordien werden de gegevens m.b.t. handicap op onregelmatige basis bevestigd.
<b>Laatst gewijzigd</b>	8/11/2010
<b>Meetmethode</b>	De Eurostat Labour Force Survey (LFS) is een door Eurostat gecoördineerde bevestiging in de lidstaten van de Europese Unie, waarvan de Enquête naar de Arbeidskrachten (EAK) van de FOD Economie – Algemene Directie Statistiek en Economische Informatie (ADSEI) de Belgische uitvoering is.
<b>Bron data</b>	Eurostat LFS, FOD Economie - ADSEI EAK, bewerking Steunpunt WSE/Departement WSE
<b>Meer informatie</b>	<a href="http://aps.vlaanderen.be/sgml/largereeksen/392.htm">http://aps.vlaanderen.be/sgml/largereeksen/392.htm</a> <a href="http://aps.vlaanderen.be/sgml/largereeksen/3456.htm">http://aps.vlaanderen.be/sgml/largereeksen/3456.htm</a> <a href="http://aps.vlaanderen.be/sgml/largereeksen/3461.htm">http://aps.vlaanderen.be/sgml/largereeksen/3461.htm</a>

## Werkzaamheidskloven



\* T.e.m. 2004 is de EU gelijk aan EU15; voor 2005 en 2006 gaat het om EU25; vanaf 2007 om EU27.

\*\* 25-64 jaar (i.p.v. 15-64 jaar).

\*\*\*Cijfer voor 2009 is een jaargemiddelde, cijfer 2007 betreft een 2e kwartaalcijfer en is niet vergelijkbaar met 2002 toen de handicapvraag anders gesteld werd.

### Bespreking

De evenredige arbeidsdeelname van kansengroepen op de arbeidsmarkt kan in beeld gebracht worden door de kloof met de werkzaamheidsgraad van referentiegroepen te nemen. Op deze manier kan er achterhaald worden of kansengroepen in gelijke mate met de referentiegroepen participeren op de arbeidsmarkt.

Al maken vrouwen geen prioritaire kansengroep uit op de arbeidsmarkt, toch blijft er nog een kloof met de mannelijke arbeidsdeelname. Ofschoon deze genderkloof tussen 1999 en 2009 verkleind is, moeten de vrouwen nog 10,5 procentpunten inlopen op de mannelijke werkzaamheidsgraad.

Niettegenstaande een afname in het verschil tussen de arbeidsdeelname bij de 25-49-jarigen en de 50-64-jarigen, blijft de kloof tussen beide leeftijdsgroepen vrij uitgesproken.

Voor niet-EU burgers neemt de kloof met de arbeidsdeelname bij de Belgen aanzienlijk af van 32,5 procentpunten (1999) naar 21,7 procentpunten (2009). De nationaliteitskloof blijft daarmee nog altijd groot.

De onderwijskloof is vrij stabiel tussen 1999 en 2009 en blijft hangen op circa 29 procentpunten. Dat wil zeggen dat de laaggeschoolden vandaag nog steeds een grote afstand in te lopen hebben op de arbeidsdeelname bij de midden- en hooggeschoolden.

Het verschil in arbeidsdeelname tussen personen met een arbeidshandicap en personen zonder handicap komt in 2009 op 32,7 procentpunten. In vergelijking met de vorige metingen lijkt de handicapkloof dieper geworden te zijn, maar dit moet met de nodige voorzichtigheid gesteld worden aangezien de vraagformulering in 2002 anders was en dat het cijfer 2007 2e kwartaalgegevens betreft.