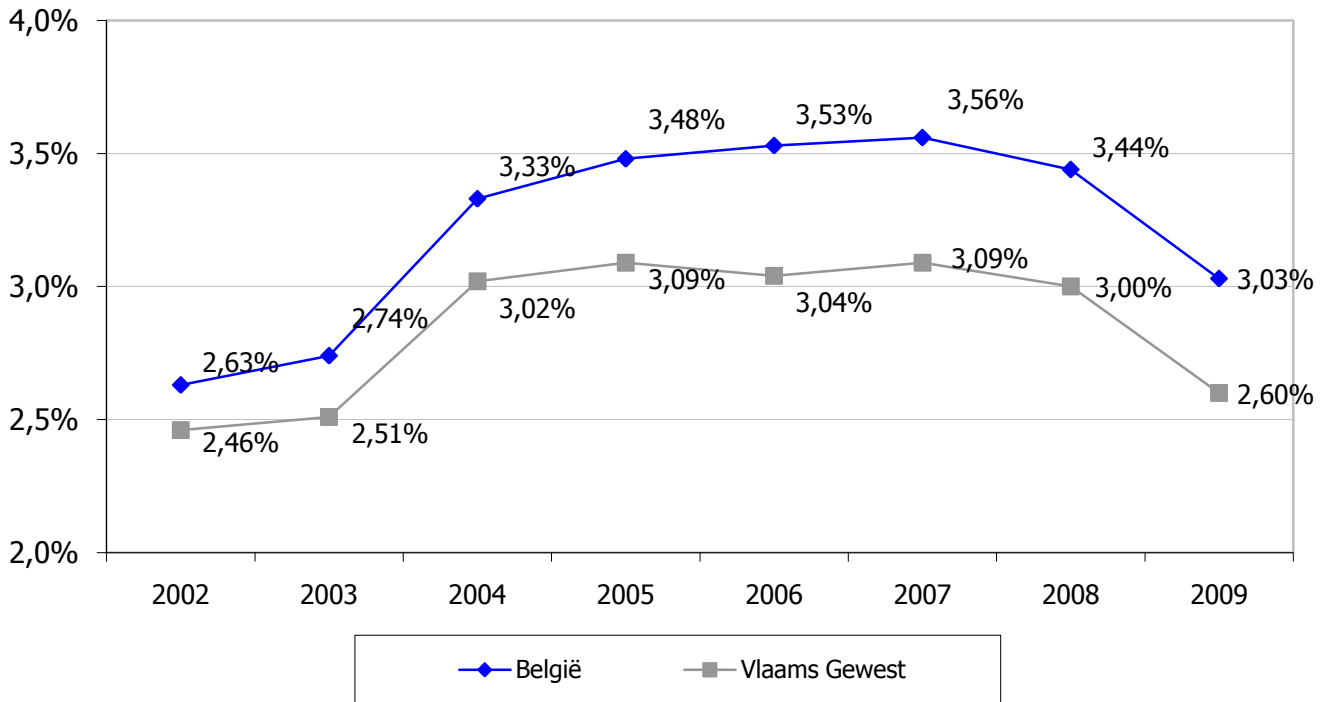


Doelstelling	5.1.5 Tegen 2020 kent Vlaanderen een sterke ondernemerscultuur, stijgt het ondernemerschap en de waardering ervoor aanzienlijk, alsook het aantal ondernemingen in het Vlaamse Gewest, zodat we een goed scoren als de top-vijf van de Europese regio's. Jonge starters worden aangemoedigd, zodat de oprichtingsratio stijgt. Het ondernemerschap bij vrouwen, allochtonen en ouderen neemt toe tot een niveau dat evenredig is met hun aanwezigheid in de maatschappij.
Kernindicatoren	EIP : Employer firm birth rate : geboortecijfer van ondernemingen met werkgelegenheid volgens VKBO data
Definitie	<p>Onderneming : aantal ondernemingen volgens de SVR-definitie, zijnde de som van de BTW-plichtige natuurlijke personen en de BTW-plichtige rechtspersonen in de aard van een handelsonderneming. Enkel ondernemingen die actief zijn in de NACE2003-classes C tot en met K.</p> <p>Teller : aantal startende ondernemingen met personeel in het jaar T + aantal bestaande ondernemingen die in het jaar T voor de eerste keer personeel in dienst namen</p> <p>Noemer : Aantal ondernemingen aan het begin van het jaar T.</p> <p>Aandachtspunt : momenteel is enkel het eerste deel van de teller beschikbaar. Teneinde te voldoen als EIP-indicator moet dus nog het aantal ondernemingen toegevoegd worden die in de loop van het jaar T voor de eerste keer personeel in dienst namen. Deze indicator is dus nog onderschat en zal bijgestuurd worden wanneer de RSZ en VKBO-databanken aan elkaar gekoppeld kunnen worden. Dit is voorzien in de loop van 2011.</p>
Streefwaarde	Een hogere geboortegraad
Dimensies	Per sector verkrijgbaar
Vergelijking ruimte	België, Gewesten en EU27-landen (via Eurostat, nog in experimentele fase)
Vergelijking tijd	2000 tem 2009
Frequentie en stiptheid	Jaarlijks. Beschikbaar na 3 maanden na het afsluiten van het jaar
Laatst gewijzigd	11/01/2011
Meetmethode	Volledige populatie van de kruispuntbank ondernemingen
Bron data	Kruispuntbank Ondernemingen, bewerking SVR en Corve
Meer informatie	http://epp.eurostat.ec.europa.eu/portal/page/portal/european_business/special_sbs_topics/business_demography

Geboortecijfer van ondernemingen met werkgelegenheid



Bespreking

Het Vlaamse Gewest vertoonde een paar jaar geleden een snel stijgende geboortegraad die vanaf 2003 boven de 2,5%-grens brak en in 2004 zelfs net boven de 3%-grens uitkwam. Daarna stagneerde die groei. Vanaf 2008 zette een daling in, eerst net op de 3%-grens, om dan verder te dalen naar 2,6% in 2009.

Het Belgische cijfer ligt telkens hoger dan het Vlaamse cijfer door zowel de hogere graad in het Brusselse Hoofdstedelijke Gewest als in het Waalse Gewest.

Op lange termijn blijft de doelstelling van een hogere geboortegraad behouden. De 2 laatste jaren (2008 en 2009) vormden een uitzondering omwille van de economische crisis.