

Doelstelling	6.2.1 De economische poorten zijn vlot bereikbaar via de verschillende transportmodi (weg, spoor, water of lucht) en via de verschillende transportdragers (zowel privaat als openbaar vervoer). Hiermee realiseren we minder dan 5% verliesuren (op het totaal aantal gereden voertuigen) op de hoofdwegen en beperken de milieu-impact van het goederen- en personenvervoer.
Kernindicator	Aantal verliesuren op het hoofdwegenet
Definitie	Verliesuren: verschil tussen de werkelijke op de weg gepresteerde trajecttijd en de tijd die in normale omstandigheden (bij normale kruissnelheid) hiervoor nodig was geweest. Enkel de periode tussen 6u en 22u wordt in rekening gebracht. Als de gemiddelde snelheid van de verkeersstroom op een wegvak daalt onder 90% van de normale snelheid wordt dit als verliesuur gerekend. Als normale snelheid wordt de gemiddelde snelheid genomen bij lage bezettingsgraad (3-5%). Het verlies wordt vermenigvuldigd met het aantal voertuigen dat zich op het wegvak bevindt op het ogenblik van de vertraging (tot het moment dat de voertuigen het wegvak verlaten of tot het moment dat de snelheid terug stijgt tot boven de 90% grens).
Streefwaarde	minder dan 5% verliesuren op totaal aantal gereden voertuigen
Dimensies	/
Vergelijking ruimte	Vlaams Gewest (ook cijfers beschikbaar voor regio Antwerpen en regio Brussel)
Vergelijking tijd	Van het oude meetnet, met enkelvoudige detectielussen, worden geleidelijk aan meer en meer meetpunten buiten werking gesteld. Momenteel wordt gewerkt aan de methodiek voor de berekening van de voertuigverliesuren op basis van de nieuwe verkeersdetectoren. Het zal echter nog enige tijd in beslag nemen vooraleer dit meetnet voldoende dekkend zal zijn om de voertuigverliesuren betrouwbaar in kaart te brengen.
Frequentie en stiptheid	Jaarlijks. Eind januari zijn de gegevens van het voorgaande jaar beschikbaar.
Laatst gewijzigd	13/01/2011
Meetmethode	Gebaseerd op verkeerstellingen via vaste telposten (met enkelvoudige lusdetectoren en telcamera's). Op deze resultaten worden algoritmen toegepast om het aantal verliesuren te berekenen.
Bron data	MOW, Verkeerscentrum
Meer informatie	http://aps.vlaanderen.be/sgml/largereksen/4321.htm

		2002 (1)	2003	2004 (2-3)	2005 (2-3)	2006 (2)	2007 (2)	2008 (2)	2009 (2 en 4)	2010 (2 & 5)
regio Antwerpen	gereden uren	22.489.257	28.026.214	---	---	---	---	---	---	---
	verliesuren	1.404.053	1.546.095	---	---	---	---	---	---	---
	% verliesuren	6,2	5,5	---	---	---	---	---	---	---
regio Antwerpen exclusief R1	gereden uren	17.529.405	22.160.188	17.119.854	17.667.925	21.593.083	21.316.268	19.711.017	15.933.854	(12.828.972)
	verliesuren	725.414	767.839	647.162	485.735	842.402	1.017.838	892.748	669.219	(726.993)
	% verliesuren	4,1	3,5	3,8	2,7	3,9	4,8	4,5	4,2	(5,7)
regio Brussel	gereden uren	33.840.480	41.108.289	36.680.926	39.045.841	40.795.293	41.328.215	35.829.553	29.623.124	(20.519.990)
	verliesuren	3.541.732	3.400.805	3.620.539	3.567.516	3.339.256	3.967.243	3.176.136	2.712.768	(2.134.220)
	% verliesuren	10,5	8,3	9,9	9,1	8,2	9,6	8,9	9,2	(10,4)
rest van Vlaams Gewest	gereden uren	33.624.358	40.480.045	34.908.121	36.984.295	41.302.185	40.314.059	37.054.516	34.665.967	(29.390.302)
	verliesuren	448.321	539.139	265.538	229.298	346.588	424.490	420.446	591.592	(471.251)
	% verliesuren	1,3	1,3	0,8	0,6	0,8	1,1	1,1	1,7	(1,6)
Vlaams Gewest	gereden uren	89.954.095	109.614.714	---	---	---	---	---	---	---
	verliesuren	5.394.105	5.486.039	---	---	---	---	---	---	---
	% verliesuren	6,0	5,0	---	---	---	---	---	---	---
Vlaams Gewest exclusief R1	gereden uren	84.994.243	103.748.521	88.708.901	93.698.061	103.690.561	102.958.542	92.595.086	80.222.945	(62.739.264)
	verliesuren	4.715.466	4.707.783	4.533.239	4.282.549	4.528.245	5.409.571	4.489.330	3.973.579	(3.332.465)
	% verliesuren	5,5	4,5	5,1	4,6	4,4	5,3	4,8	5,0	(5,3)

(1) Voor december 2002 zijn geen gegevens beschikbaar, deze werden geraamd. De cijfers voor 2002 liggen abnormaal laag.

(2) Sedert de start van de werken aan de Antwerpse ring (juni 2004) werden de meetpunten op de Antwerpse ring (R1) definitief verwijderd.

Tijdens de tweede fase van de werken aan de R1 werden nog enkele bijkomende meetpunten verwijderd op de aansluitingen van de R1 met de radiale snelwegen.

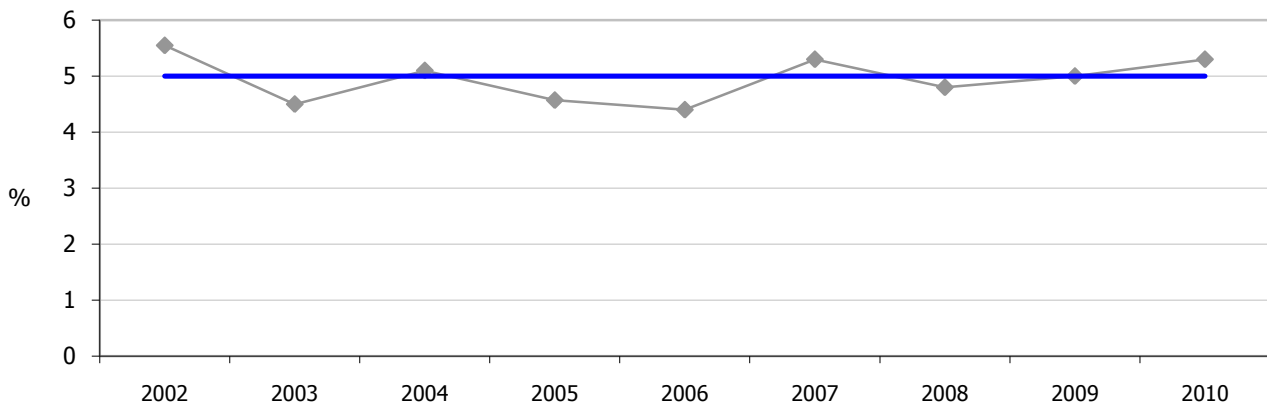
Als gevolg hiervan kunnen sedertdien enkel nog resultaten worden bekomen exclusief de R1. Om vergelijking mogelijk te maken werden bijkomend voor 2001-2003 de cijfers exclusief de R1 berekend

(3) Waarden sterk beïnvloed door de ingrijpende werkzaamheden in Antwerpen (werken R1)

(4) Cijfers exclusief augustus 2009 (geen meetdata beschikbaar) waardoor vergelijking van de absolute cijfers voor de voertuigverliesuren en gepresteerde uren met voorgaande jaren niet mogelijk is. De verhouding tussen beide wordt hier minder door vertekend.

(5) cijfers exclusief januari 2010 (geen meetdata beschikbaar). De cijfers voor 2010 zijn nietbruikbaar wegens extreem hoge dataonbeschikbaarheidte wijten aan technische storingen en uitdienstname meerdere meetinstallaties. Cfr. de absolute cijfers tonen een afname daar waar uit andere systemen blijkt dat het verkeer alsook de files in 2010 zijn toegenomen.

Aandeel verliesuren, Vlaams Gewest (excl. R1)



Tijdens de werken op de Antwerpse Ring werden de meetposten op deze zeer filegevoelige plek verwijderd en verdwenen dus uit de statistieken. De cijfers zijn daarom een onderschatting van het Vlaamse totaal en zeker voor de Antwerpse regio. In 2010 zijn 5,3% van de gereden uren 'verliesuren' en wordt de doelstelling niet gehaald. De grootste problemen spelen zich af rond Brussel en Antwerpen, de twee belangrijkste economische knooppunten. In het Brusselse zijn 10,4% van de rijuren als verliesuren te beschouwen, in Antwerpen (excl. R1) 5,7%, in de rest van Vlaanderen 1,6%.