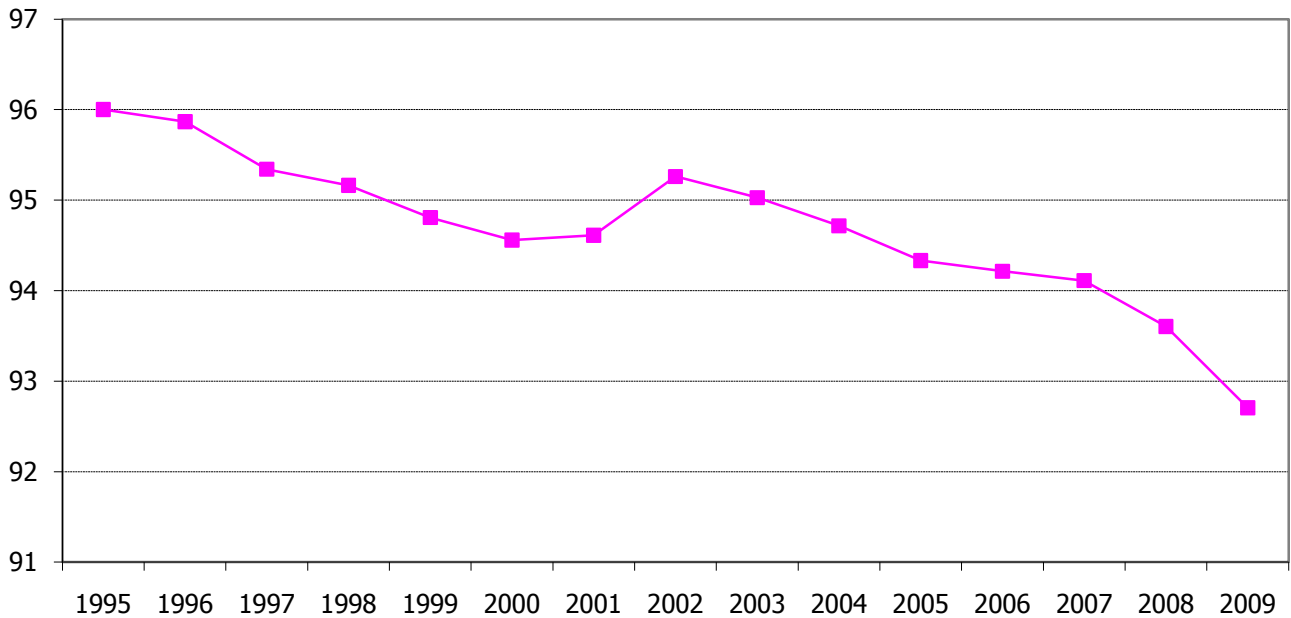


<b>Energievoorziening waarvoor Vlaanderen afhankelijk is van import</b>	<b>7.1 Vlaanderen heeft in 2020 substantiële vorderingen gemaakt met het oog op een stabiele toegang tot energie. Dat komt de bevoorradingzekerheid en de competitiviteit van de prijzen ten goede.</b>
<b>Kernindicator</b>	Energievoorziening waarvoor Vlaanderen afhankelijk is van import
<b>Definitie</b>	Voor de importafhankelijkheid wordt de netto invoer afgezet tegenover het primair energieverbruik. Dit primair energieverbruik is de hoeveelheid energie die een geografische entiteit nodig heeft om gedurende de bestudeerde periode aan de vraag naar energie te kunnen voldoen en is de som van de primaire energieproductie en de netto invoer van energie.
<b>Streefwaarde</b>	Een lagere afhankelijkheid van ingevoerde energie.
<b>Dimensies</b>	
<b>Vergelijking ruimte</b>	Vlaams Gewest
<b>Vergelijking tijd</b>	1995-2009
<b>Frequentie en stiptheid</b>	Jaarlijks
<b>Laatst gewijzigd</b>	26/11/2010
<b>Meetmethode</b>	Berekening op basis van de Vlaamse energiebalans.
<b>Bron data</b>	Energiebalans Vito
<b>Meer informatie</b>	<a href="http://www.emis.vito.be/energiebalans-vlaanderen">http://www.emis.vito.be/energiebalans-vlaanderen</a>

Energievoorziening waarvoor Vlaanderen afhankelijk is van import (%)



#### Bespreking

Vlaanderen heeft geen gekende reserves van uranium, aardolie of aardgas en door de goedkopere prijzen op de wereldmarkt werd de ontginning van steenkool stopgezet. Daarom wordt het gros van de benodigde primaire energiebronnen ingevoerd: 92,7 % in 2009. Dit cijfer vertoont de jongste jaren wel een dalende trend.

De enige eigen primaire energiebronnen die Vlaanderen momenteel inzet, zijn hernieuwbare energiebronnen (wind- en waterkracht, zon, biogas en biomassa), restafval en industriële reststromen. Verder overschakelen op hernieuwbare energiebronnen is de sleutel voor een verhoogde zelfvoorzieningsgraad en een garantie op stabiele energievoorziening in de toekomst.