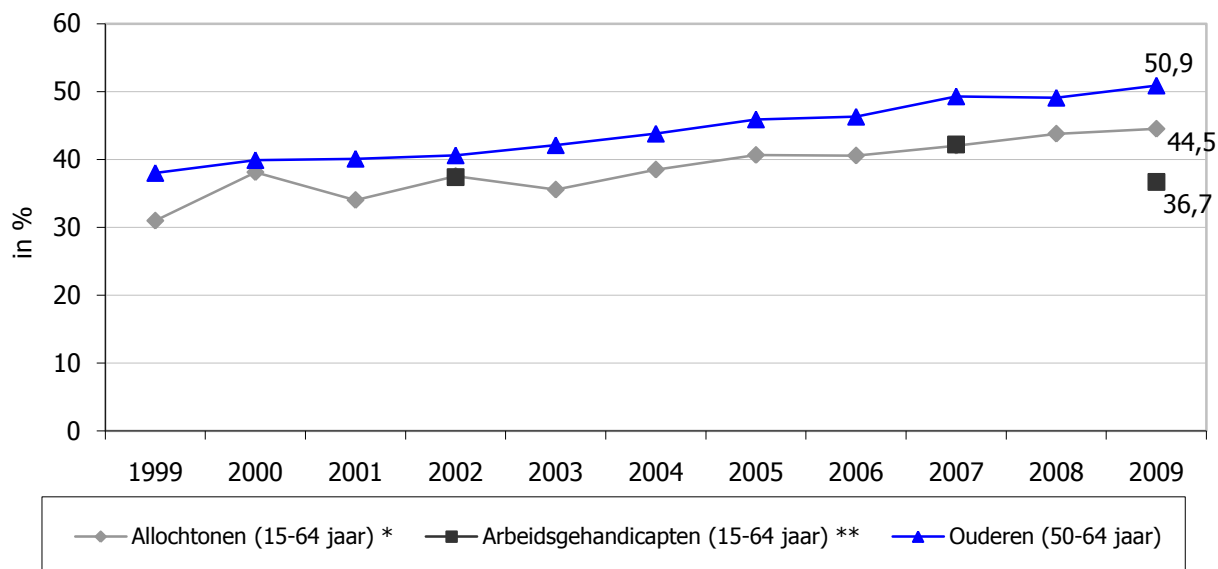


Doelstelling	9.2.1 De werkzaamheidsgraad van vrouwen blijft verder stijgen. Voor kansengroepen (allochtonen, personen met een arbeidshandicap en 50+) verdubbelt de gemiddelde jaarlijkse groei tot minstens 1 procentpunt. De Europese doelstelling voor 55+ (werkzaamheidsgraad van 50%) komt daarmee in zicht.
Kernindicator	Werkzaamheidsgraad naar kansengroepen (allochtonen, personen met een arbeidshandicap en 50+), jaargemiddelde, in %
Definitie	De werkzaamheidsgraad meet het aandeel werkenden in de bevolking op arbeidsleeftijd (15-64 jaar). Onder 'werkenden' verstaan we iedereen die in een bepaalde referentieweek minstens één uur betaalde arbeid heeft verricht (definitie van de Internationale Arbeidsorganisatie). 'Allochtonen' zijn personen met een niet-EU-nationaliteit. 'Personen met een handicap' zijn zij die "Ja" hebben geantwoord op de vraag : "Ervaart U in uw dagelijkse bezigheden (op het werk of daarbuiten) hinder door een handicap, een langdurige aandoening of langdurige ziekte (al dan niet werkgerelateerd)".
Streefwaarde	Gemiddelde jaarlijkse groei van minstens 1 procentpunt
Dimensies	Naar nationaliteit, arbeidshandicap, leeftijd
Vergelijking ruimte	Vlaams Gewest
Vergelijking tijd	1999-2009
Frequentie en stiptheid	Jaarlijks, statistiek voor jaar x is in principe beschikbaar in juli van het jaar x+1. Voor arbeidshandicap zijn pas vanaf 2009 jaargegevens beschikbaar.
Laatst gewijzigd	8/11/2010
Meetmethode	De Eurostat Labour Force Survey (LFS) is een door Eurostat gecoördineerde bevraging in de lidstaten van de Europese Unie, waarvan de Enquête naar de Arbeidskrachten (EAK) van de FOD Economie – Algemene Directie Statistiek en Economische Informatie (ADSEI) de Belgische uitvoering is.
Bron data	FOD Economie – ADSEI EAK (bewerking Departement WSE/ Steunpunt WSE)
Meer informatie	http://aps.vlaanderen.be/sgml/largereeksen/392.htm http://aps.vlaanderen.be/sgml/largereeksen/3461.htm

Werkzaamheidsgraad naar kansengroepen



* Tot 2004 niet-EU-15 nationaliteit, voor 2005-2006 niet-EU-25 nationaliteit, vanaf 2007 niet-EU-27 nationaliteit.

**Cijfer voor 2009 is een jaargemiddelde, cijfer 2007 betreft een 2e kwartaalcijfer en is niet vergelijkbaar met 2002 toen de handicapvraag anders gesteld werd.

Bespreking

Personen met een nationaliteit van buiten de Europese Unie hebben de laatste jaren een grote stap voorwaarts gezet. Van een werkzaamheidsgraad van 38,1% in 2000 klommen ze in 2009 naar een aandeel werkenden van 44,5%. Vooral de inhaalbeweging van vrouwen met een niet EU-nationaliteit was uitgesproken in de periode 2000-2009.

De arbeidsmarktdeelname van personen met een handicap (36,7%) is in 2009 gedaald ten opzichte van de vorige meting in 2007 toen nog 42,2% van deze kansengroep aan het werk was. Dit moet met de nodige voorzichtigheid gesteld worden aangezien het voor 2007 over een 2de kwartaalcijfer gaat.

In het Vlaamse Gewest verschilt de werkzaamheid sterk naargelang de leeftijd. De lage werkzaamheid van de 50-plussers is en blijft een belangrijk aandachtspunt op de Vlaamse arbeidsmarkt. In 2009 is nog amper de helft van 50-64-jarigen aan het werk. De belangrijkste reden voor uittrede van de 50-plussers uit de arbeidsmarkt is (brug)pensioen bij de mannen en zorg voor het huishouden bij de vrouwen.