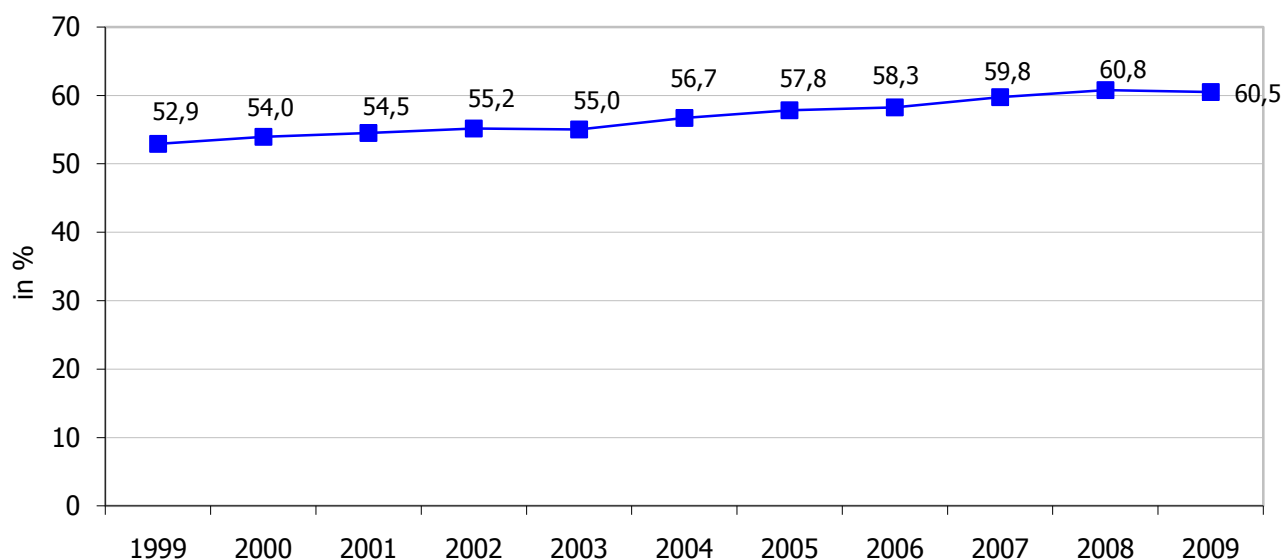


| | |
|--------------------------------|---|
| Doelstelling | 9.2.3 De werkzaamheidsgraad van vrouwen blijft verder stijgen. Voor kansengroepen (allochtonen, personen met een arbeidshandicap en 50+) verdubbelt de gemiddelde jaarlijkse groei tot minstens 1 procentpunt. De Europese doelstelling voor 55+ (werkzaamheidsgraad van 50%) komt daarmee in zicht. |
| Kernindicator | Werkzaamheidsgraad (15-64 jaar) vrouwen, jaargemiddelde, in % |
| Definitie | De werkzaamheidsgraad meet het aandeel werkenden in de bevolking op arbeidsleeftijd (15-64 jaar). Onder 'werkenden' verstaan we iedereen die in een bepaalde referentieweek minstens één uur betaalde arbeid heeft verricht (definitie van de Internationale Arbeidsorganisatie). |
| Streefwaarde | Verdere stijging |
| Dimensies | Naar geslacht |
| Vergelijking ruimte | Vlaams Gewest |
| Vergelijking tijd | 1999-2009 |
| Frequentie en stiptheid | Jaarlijks, statistiek voor jaar x is in principe beschikbaar in juli van het jaar x+1 |
| Laatst gewijzigd | 21/10/2010 |
| Meetmethode | De Eurostat Labour Force Survey (LFS) is een door Eurostat gecoördineerde bevraging in de lidstaten van de Europese Unie, waarvan de Enquête naar de Arbeidskrachten (EAK) van de FOD Economie – Algemene Directie Statistiek en Economische Informatie (ADSEI) de Belgische uitvoering is. |
| Bron data | FOD Economie – ADSEI EAK (bewerking Departement WSE/ Steunpunt WSE) |
| Meer informatie | http://aps.vlaanderen.be/sgml/largereksen/392.htm |

Werkzaamheidsgraad vrouwen



Bespreking

Anno 2009 bedraagt de vrouwelijke werkzaamheidsgraad 60,5%. Dat is 0,3 procentpunt minder dan in 2008. Ook hier worden de gevolgen van de financieel-economische crisis gevoeld. De genderkloof slinkt wel verder tot 10,5 procentpunten. Het is de groeiende arbeidsdeelname van de vrouwen die de afgelopen jaren voor een stijging van de globale werkzaamheidsgraad in Vlaanderen heeft gezorgd. De toename in de vrouwelijke werkzaamheid hangt nauw samen met het toenemende succes van deeltijdarbeid.